

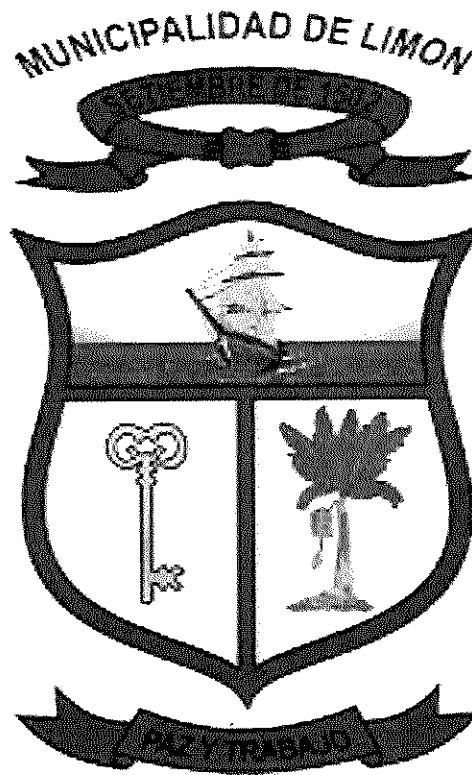


MUNICIPALIDAD DEL CANTÓN CENTRAL DE LIMÓN

ACTA EXTRAORDINARIA N° 16

CELEBRADA POR EL CONCEJO

MUNICIPAL DEL CANTÓN CENTRAL DE LIMÓN



JUEVES 12 NOVIEMBRE DEL 2020



MUNICIPALIDAD DEL CANTÓN CENTRAL DE LIMÓN

EXTRAORDINARIA N° 16

Acta de la Sesión Extraordinaria dieciséis celebrada por el Honorable Concejo Municipal del Cantón Central de Limón, en la Sala de Sesiones el jueves doce de noviembre del dos mil veinte, al ser las dieciséis horas con la siguiente asistencia:

REGIDORES PROPIETARIOS

LISSA IVANNIA FRECKLETON OWENS.... PRESIDENTA MUNICIPAL
BELINDA LORENA JONES SEQUEIRA
JOSE GABRIEL HIDALGO GONZALEZ
SUCY YESENIA WING CHING
ANNER GARCIA OBREGON
JUAN PABLO POVEDA CHINCHILLA
MARIA ESTELA OBANDO AVENDAÑO

REGIDORES SUPLENTE

YAHUZU ACUÑA MARTÍNEZ
SEDIEL MORALES RUIZ
JOSSIMAR ANDREY LOPEZ CALVO
FERNANDO BLAK HEDGES
YORLENY MENA MONTERO

REGIDORES AUSENTES

LARRY WEIN CALVIN
ELADIO ARCE COTO

SÍNDICOS PROPIETARIOS

LAURA ELICENA MORA KNIGHT
CINDY KRISTAL MENA VARGAS
GEORGINA MADRIGAL CASTILLO
LUIS ARMANDO DAVIS WRIGHT

SÍNDICOS SUPLENTE

CARLOS SMITH ALTERNO
JETTYFFER SHOREE MILLINER PEREZ
OSCAR VINICIO URBINA RUIZ

SÍNDICOS AUSENTES

RICARDO VALLE MORA

SECRETARIA MUNICIPAL

SHAYRA UPHAN WRIGHT

ALCALDE MUNICIPAL

LIC. NÉSTOR MATTIS WILLIAMS

ACTA TRANSCRITA POR: SHAYRA UPHAN WRIGHT



MUNICIPALIDAD DEL CANTÓN CENTRAL DE LIMÓN

PRESIDENTA MUNICIPAL: Muy buenas tardes estimadas señoras y señores Regidoras Síndicas, Síndicos, bienvenidos a la Sesión Extraordinaria número diecisiete de hoy jueves doce de noviembre del dos mil veinte. Doy gracias al Todopoderoso por otro día que nos otorga a cada uno de nosotros; desarrollaremos la sesión del día de hoy con el siguiente orden del día:

ORDEN DEL DÍA

ARTÍCULO I.- COMPROBACIÓN DEL QUORUM.

ARTÍCULO II.- ORACIÓN.

ARTÍCULO III.- ATENCIÓN A LOS REPRESENTANTES DEL CONAVI.

ARTÍCULO I.- COMPROBACIÓN DEL QUORUM

En la comprobación del quorum, se logra verificar que están representados en este momento cinco de las seis fracciones, en sus personas propietarias. El Señor Larry Wein Calvin, estará ausente el día de hoy tal y como lo justificó en su momento. El Señor Eladio Arce Coto, hizo presentación de una orden sanitaria que él tiene, por lo tanto, no nos acompañará en este día. De los Síndicos Propietarios está ausente el Sr. Luis Armando Davis Wright y de los Síndicos Suplentes el Sr. Ricardo Valle Mora; asimismo el Sr. Jossimar López Calvo. La Sra. Georgina Madrigal, ya se acercó a la Sala, pero en este momento no está por acá; por lo tanto, se consigna dentro de las anotaciones y como establece el Código Municipal, disponen de quince minutos a partir de la hora de inicio de la sesión para presentarse. Vamos a dar inicio a la Sesión Extraordinaria de hoy; les ruego por favor que nos pongamos de pie y quiero solicitarle al Sr. Vicepresidente del Concejo Municipal, que nos guíe en oración.

ARTÍCULO II.- ORACIÓN. Buenas tardes compañeros, vamos a darle gracias a Dios. Dios te damos gracias en este momento por este día que nos das. Bendice a cada uno de los miembros de este Concejo Municipal, bendice a cada uno de los Munícipes del Cantón Central de Limón; todas las decisiones que se tomen sea para el bien de todos. En el nombre del Padre, del Hijo y El Espíritu Santo. Amén

PRESIDENTA MUNICIPAL: En esta tarde también nos acompaña el Licenciado Néstor Mattis Williams, Alcalde Propietario de la Municipalidad del Cantón Central de Limón. En la Sesión Ordinaria N°. 24 del diecinueve de octubre, el Sr. Regidor Eladio Arce Coto presentó moción y fue acogida por el Sr. Larry Wein Calvin también Regidor, a fin de solicitarle al Ingeniero Kenneth Solano Carmona del CONAVI una rendición de cuentas, sobre el Proyecto de la Ruta 32, ante el Concejo Municipal. Le damos la bienvenida también a nuestra Sesión Extraordinaria al Sr. William



MUNICIPALIDAD DEL CANTÓN CENTRAL DE LIMÓN

Peugh, quien es representante del Concejo Municipal en el proyecto de la Ruta Nacional N°32. Vamos a conocer un poco acerca de los trabajos de ampliación y rehabilitación que se ejecutan en los distintos puntos de los 107 kilómetros de la Ruta entre el cruce de Río Frío y el centro de Limón. Estos meramente serían avances en los tramos de la vía de construcción, construcción de alcantarillas, movimientos de tierra, terracerías entre otras cosas. Le damos la bienvenida en nombre del Concejo Municipal al Sr. Kenneth Solano Carmona, quien funge como encargado del proyecto. Muy buenas tardes don Kenneth, soy Lissa Freckleton, Presidenta del Concejo Municipal y le doy la bienvenida en esta tarde.

SR. KENNETH SOLANO CARMONA -REPRESENTANTE CONAVI: Buenas Tardes. Como usted ha dicho mi nombre es Kenneth Solano Carmona, soy Gerente de la Unidad Ejecutora de la Ruta 32, en representación del Conavi, que es el ejecutor del proyecto de ampliación de la Ruta Nacional N° 32, voy a proceder a compartir mi pantalla la presentación. El proyecto Ruta 32 ya algunos lo saben, lo conocen nace a partir de las relaciones diplomáticas entre China y Costa Rica, a partir de esas deliberaciones el gobierno de China, muestra su interés en otorgar un préstamo al Gobierno de Costa Rica y el Gobierno de Costa Rica, decide utilizar ese préstamo en la ampliación de la Ruta Nacional N° 32. El proyecto se define o su alcance es el derecho de vía a la Ruta 32, más unas pocas expropiaciones que hay que hacer, son 107km; desde la intersección de la Ruta Nacional N°4, que es la que va a Río frío hasta el centro de Limón. La idea de esta carretera o esta obra, es desarrollar una carretera a primer nivel con estándares internacionales, superando las deficiencias presentadas en la actual, por supuesto la actual tiene carriles muy estrechos, no tiene espaldones, le faltan elementos de seguridad, tiene muy pocos puentes peatonales. La capacidad de la carretera ya alcanzó su límite, con esto lo que se espera es tener una mayor eficiencia en la carretera, mejorar la competitividad del país y de la Provincia de Limón. Promover el desarrollo, encadenamiento productivo de Limón, disminuir los tiempos de desplazamientos, que ahorita son bastante altos y garantizar el tránsito fluido y seguro de peatones y conductores; esto durante la operación., ya cuando el proyecto esté terminado. La ampliación es a cuatro carriles, los 107Km, hasta la intersección con Santa Rosa. A partir de ese punto, en la intersección con Santa Rosa el proyecto se vuelve un proyecto más urbano, entonces está definido únicamente en tres carriles, un carril de giro izquierdo. La idea es hacer dos carriles nuevos y rehabilitar los dos carriles existentes, el pavimento existente, en algunos tramos ya inclusive se ha hecho ese desvío y se está terminando el pavimento existente, como ustedes me imagino lo han podido percibir a lo largo del recorrido. La idea también es duplicar los treinta y tres puentes existentes, para que toda la solución quede a cuatro carriles; van a haber trece pasos superiores viales, son pasos a desnivel en varios puntos estratégicos, donde están los centros poblacionales más grandes. Hay once retornos y cuatro intersecciones a nivel. Los once retornos vamos a ver; la carretera tiene un elemento de seguridad, en el centro de ella que separa los dos flujos vehiculares, el flujo San José Limón-Limón San José; se separa por medio de una barrera de concreto. Esta barrera de concreto que también hay algunos tramos construidos, ustedes lo pueden ver a lo largo del trayecto los 107km. La idea de esta barrera es evitar accidentes, previniendo a una persona, a pesar de que hay dos carriles se hace un tercer carril adelantando en lugares pocos seguros y provocando algún tipo de accidentes, esta barrera además garantiza que el nivel servicio de la carretera se mantenga pro mucho más tiempo, evitando los giros izquierdos en cualquier punto y para eso son estos elementos que se llaman retornos, estos lugares donde la carretera pasa de dos a tres carriles, y ese tercer carril sirve para hacer esa disminución de la velocidad para poder hacer el giro en u, o retorno y toparse



MUNICIPALIDAD DEL CANTÓN CENTRAL DE LIMÓN

con un tercer carril en el otro sentido, usted puede incorporarse a la Ruta 32. Las intersecciones a nivel están definidas básicamente en la parte urbana de Limón, hay cinco intercambios principales, uno en el cruce de Río Frío, otro en Guápiles, otro en Siquirres, uno en la Terminal de contenedores de Moín y otra en Moín. También incluyen obras de seguridad como, puentes peatonales bahías de autobús, ciclo vías, aceras, cordón y caño, cunetas, calles entradas y salidas a casas y otros. Tenemos viabilidad ambiental. Aplicamos un plan de viabilidad ambiental, durante la ejecución del proyecto y donde se aplica medidas de mitigación ambiental y social. También se incluyen los traslados de servicios públicos, en las expropiaciones también; y todo lo que son drenajes en la carretera. El contrato es a suma alzada, eso quiere decir diseño y construcción, quiere decir que no tiene reajustes el piso Check es por la solución completa del proyecto definida en el alcance del proyecto, lo que básicamente es esta es una lista de obras de describir, entonces el contratista asume varios de los riesgos, en ese tipo de contrato, pero hay dos temas que no pueden ser trasladados a contratista por parte de la administración; esos son los servicios públicos y las expropiaciones. En el caso de las expropiaciones que son una responsabilidad del Estado y la Administración, este es más o menos un resumen de lo que tenemos hasta hoy. Básicamente tenemos terrenos adquiridos 57 terrenos 11% y con entrada de posesión tenemos 71, son 13% de la totalidad de los terrenos; están identificados los quinientos cuarenta y dos terrenos, pero esos quinientos cuarenta y dos hemos hecho un trabajo, verdad. Al principio eran, el contratista había hecho un diseño un poco exagerado, no tomaba en cuenta digamos utilizaba material de relleno no aptos para la zona, entonces eso hacía que los aludes fueran mayor peralte, y se ocupan más expropiaciones, le propusimos al contratista un análisis de esto y de otros elementos en el proyecto, y de las 1400 expropiaciones que estaban en el principio, se ha logrado bajar a 542, de esos quinientos cuarenta y dos inclusive ya ha bajado un poco más, eso es un trabajo que hacemos casi que todos los días, en temas de revisar las expropiaciones para ir reduciendo el número. Entonces el total de casos reales a hoy, son cuatrocientas cuarenta y cinco expropiaciones, tenemos 40 inscritas a nombre del Estado, y 17 por entrada voluntaria, entrada posesión voluntaria firmado 54; tenemos EPV en gestión 117, en estudio 177 y no aptos a EPV 30 y que no aceptaron 20. Tenemos entrada efectiva, que es todo el proceso de expropiación que lleva su tiempo; hasta que se tiene efectivamente la entrada en posesión ya de manera legal. La entrada en posesión voluntaria, es un trámite que hacemos nosotros con los propietarios, que son objetos de expropiación y que entramos en un proceso de negociación con ellos en terrenos que son, o sea que tienen por ejemplo zonas verdes, prácticamente que no tienen ninguna estructura en donde se puede precisamente empezar a trabajar, sin afectar estructuras. Entonces se entra en negociación con el propietario para que él nos deje entrar a trabajar, entre tanto nosotros aceleramos el proceso de expropiación de esa propiedad y, así garantizamos también que el proyecto pueda seguir avanzando. En ese caso tenemos 54 casos, terrenos en ese estado y 177 que están en estudio y 111 en gestión; entonces son bastantes que podemos de alguna manera, entrar en posesión por supuesto de una voluntad del propietario, él puede decir sí o no. Entonces dependemos del propietario del terreno. Ese es el caso de los que no aceptaron el trato hay 20 propietarios que no han aceptado; sigue en proceso de expropiación, nos atrasa un poco en el tema de la ejecución del proyecto, que es parte del derecho que tienen los propietarios. El tema del traslado del servicio de agua potable; esto lo ha asumido el Conavi, porque el AyA desde un principio indicó que no tenían los recursos para poder hacer los traslados de servicios públicos. Eso es más o menos el desglose del tamaño de tuberías que se ha trasladado desde los cien milímetros, doscientos, cincuenta. Eso es más o menos un desglose de la cantidad en metros de



MUNICIPALIDAD DEL CANTÓN CENTRAL DE LIMÓN

tuberías que hemos trasladado, en total es un 85% de los servicios, que ya se ha trasladado, quedando pendiente técnicamente un 15%, de lo cual es bastante, casi que está resuelto en el tema de servicios públicos tenemos bien dominado y casi resuelto. Lo mismo sucede con el caso del ICE, está haciendo él mismo los traslados de servicios públicos, tenemos los trabajos aéreos; tenemos los trabajos aéreos que está en un 87% listo, trabajo de Canalización-fibra óptica 79%, en puentes tenemos un 100% listo, en traslados de servicio y en total tomando en cuenta trabajos aéreos, canalización y puentes un 90% de lo que es un servicio del ICE trasladado, y únicamente un 10% pendiente. Lo que son cableras también un 99%, únicamente nos falta el 1% por trasladar y principalmente trabajos aéreos, están pendientes esos traslados. Lo que es Recope está listo, y está pendiente el tema de cruces de puentes que también dependemos de los diseños de Check. De los puentes existentes que aún están en procesos por parte de Check en los diseños en los puentes existentes, una vez que tengamos esos diseños cada uno de los puentes tendrá la solución para el traslado de servicio de Recope. Esas son algunas fotografías de los traslados que hemos hecho de los servicios públicos. En cuanto lo que es ya responsabilidad del contratista, las obras de construcción, estos son algunos de los números son 107 kilómetros, terminados del lado derecho tenemos 61.6 kilómetros sin corta de árboles, o sea el 61.6Km del lado derecho tenemos el tema de corta de árboles listo, en el lado izquierdo tenemos únicamente 52km, eso representa del lado derecho un 57.6, 36.80% de la totalidad de árboles que debe cortar. O sea, todavía hay pendiente una corta de árboles. En lo que es estructura de drenaje, que son alcantarillas, cabezales, todo ese tipo de elementos, lo que está en azul, lo que de acuerdo al plan original del proyecto se había proyectado, o Check había proyectado lo que iba a ejecutar, es lo que está en azul a la fecha de hoy, eso quiere decir por ejemplo que las estructuras grandes deberían tener un 100% en ejecución. En Pococí por ejemplo y a la fecha únicamente presenta un 53.38% de la ejecución; eso quiere decir que Check está atrasado en cerca de un 47% que no ha ejecutado: Lo mismo sucede en Guácimo, lo que debería estar ejecutado y lo que ha ejecutado realmente Check, lo mismo Siquirres, Matina y Limón. Aquí también un inventario en las alcantarillas que se ha ejecutado. Son horas de subrasante, eso es lo que está por debajo del pavimento. Se puede ver los atrasos que ha tenido Check en la ejecución, lo que esperaba en azul y lo realmente ejecutado en naranja; lo mismo Matina, Siquirres y Limón. Podemos ver que los porcentajes van desde un 20% en Siquirres 20.32%, Pococí 58.60, 68.27% en Guácimo, un 61.25% en Limón y 81.25% en Matina. Lo que es la estructura de pavimento, carpeta asfáltica este es el avance real que tenemos, ya debería estar todo listo; sin embargo, la base real que en Pococí tenemos un 44%, en Guácimo 66%, Siquirres es el más atrasado con 1.27%, Matina tiene un 26% y Limón 34% de la superficie de asfalto. Lo que es rehabilitación de la vía, también debería estar totalmente terminada; sin embargo, tenemos un atraso todavía mayor, eso se debe precisamente a que Check debe terminar los dos carriles nuevos para poder hacer el traslado del tránsito y poder intervenir la carretera existente. En este caso pues apenas tenemos un 5% global, Pococí 4.15%, Guácimo 1.45%. Lo que son puentes nuevos. En este caso el único puente que ya está habilitado, el avance es, sin embargo, el más rezagado en este caso es Limón, presenta un 13.81% de los puentes le sigue Siquirres apenas con un 44.90% y el que está mejor colocado en este grupo es Pococí con un 84.46%, ese es el avance que tenemos. En los trabajos de los puentes, levantamiento de vigas, el tipo de eje que utiliza Check, son vigas fabricadas en planta, postensadas y este es el puente sobre el Río Chirripo, que es el puente más largo que tenemos en el proyecto. El río que se habilitó es el Molinos, que ya podemos pasar por el puente nuevo. El azul es lo realmente ejecutado y el naranja lo que debería estar ejecutado. Como les digo El Molinos, ya podemos pasar por el puente nuevo y



MUNICIPALIDAD DEL CANTÓN CENTRAL DE LIMÓN

están interviniendo todo lo que es asfalto en esa zona, en la parte existente y también en el puente existente. También en otras zonas se está interviniendo el pavimento existente, no solo aquí, verdad. Los puentes existentes deberían tener este avance, no al cien por ciento, pero sí cerca de un 73%. Sin embargo, a hoy no hay nada por parte de Check. Lo que son intercambios, únicamente en Pococí tenemos un poco de avance: topografía, obras de contención, muros, etc. Lo que son PSV, tenemos el de Guácimo, que lo pueden ver cuando van pasando por Guácimo, la construcción del paso superior vehicular y en Matina tenemos también algo de obras; sobre todo lo que es de cimentación. Los puentes peatonales, también tenemos algunas estructuras cerca de Búfalo, tenemos unos puentes y deberían estar ya todos terminados; sin embargo, este es el avance real que tenemos. Lo que es el retorno igual, aquí tenemos el avance que deberíamos de tener, y en realidad en naranja es lo tenemos realmente avanzado. Lo que son cruces a nivel, únicamente en Limón tenemos un registro de algún avance. Las bahías de autobuses, únicamente en Limón tenemos algún avance en construcción de bahía de autobús, y eso en azul es lo que debería ser. Ciclo vías también únicamente en Limón tenemos un avance, esto es en obras de subrasante, entonces ahorita no se dé la ciclo vía en sí, son obras subrazantes lo que se está ejecutando y únicamente en Limón. En aceras no tenemos ningún avance, únicamente en Pococí eso a nivel de subrasante, por eso es que no hay una diferenciación, ustedes nada más ven ahí el material, parte de ese material que está colocado en Pococí es áreas marginales. Entradas a casas y fincas; no hay ningún avance, ni señalamiento horizontal y vertical tampoco. El avance real de la obra es ciento veinte millones de dólares, de los cuatrocientos sesenta y cinco que cuesta el proyecto. Tenemos una base financiera del 23% de 27.3% y debería de ser del 94%, tenemos un desfase bastante grande aquí, Y el avance físico real lo hemos calculado acerca del 30% o sea, hay una diferencia entre el avance financiero y el avance físico, porque hay obras que Check ejecuta que no necesariamente se le cancelan inmediatamente, sino que tiene que pasar por un proceso de revisión por parte nuestra, de calidad y todo lo demás, para poder pagar entre el avance físico y el avance financiero. La Curva S, es un elemento permite ver lo que está sucediendo en el proyecto, y es sencillo de entender, esto es lo que se paga por mes y esto es cada mes en el tiempo, esta curva azul es lo que está programado, digamos que esta curva azul que ustedes ven cortada, esta seguía, era la curva original de cómo se pagaba por mes, el acumulado de pagos por mes. Hubo una readecuación del programa de trabajo, por los atrasos que presentaba Check, entonces por eso es que tenemos este salto acá y, la nueva curva es, la curva de pago contratiempo, el trabajo acumulado contra el tiempo es esta que está acá, y lo que es amarillo, es lo que realmente se le ha pagado a Check. Entonces podemos ver los desfases que ha tenido históricamente Check con respecto a lo que estaba programado, es esa distancia entre la curva azul y la curva amarilla. Aquí hubo una reprogramación, para volver a agarrar la curva, sin embargo; Check se ha seguido atrasando en el proyecto, y ahora tiene un atraso mayúsculo que también hemos estado encima con este tema. Esto es el flujo de desembolso, la diferencia con respecto a la anterior porque acá a Check se le dio un 20% de adelanto, de acuerdo a lo que el contrato estipulaba; al inicio del proyecto un 20% del total del proyecto, como un desembolso de base; por supuesto esto tiene garantías y todo lo demás. Entonces la curva gris es la ejecución real del proyecto, esto tomando en cuenta el desembolso que se hizo inicialmente a Check, para tener una visión de cómo está la parte financiera. También nosotros tenemos como parte de nuestra gestión, habíamos incluido dentro del proyecto la oficina de comunicación, atención y proximidad en cada uno de los Cantones. La idea de esas oficinas es atender al público y darles seguimiento a esas atenciones, por temas de comunicación, solicitud de información, temas de quejas, de



MUNICIPALIDAD DEL CANTÓN CENTRAL DE LIMÓN

afectaciones, situaciones que se dan el proyecto; la idea es que se acerquen a estas oficinas hagan su gestión, presenten su queja, solicitud de información o ese tipo de cosas, para que se le pueda dar seguimiento. Esto es más o menos la cantidad de casos que hemos atendido hasta la fecha en los meses de setiembre y octubre, llevamos 171 casos atendidos en octubre y 144 en setiembre y este es más o menos el desglose ya sea, si está en seguimiento, si está en proceso de resolución, cuáles son los casos que están finalizados del todo, ese es el acumulado total; estos son los casos. Eso es más o menos la información que traía, quedo atento a sus consultas.

PRESIDENTA MUNICIPAL: Muchas gracias don Kenneth por la presentación que usted realizó, enseguida vamos a abrir el espacio de preguntas que tenga algún miembro del Concejo Municipal y que aprovechemos el tiempo para que se puedan evacuar las dudas.

REGIDORA WING CHING: Buenas tardes señores del Concejo Municipal, Señora Presidenta, Señor Alcalde, muchas gracias al señor Kenneth Solano del Conavi por esa explicación. Tengo varias preguntas, pero quiero iniciar con una al respecto cuando don Kenneth mencionaba, que la carretera o la ampliación de la Ruta 32, va a llegar hasta Santa Rosa con tres carriles. Esto lo hago porque en buena teoría el contrato original, se estableció que son 4 carriles, hasta la entrada del Muelle Alemán, esa es la primera. Quiero hacerle primero dos preguntas, ¿don Kenneth escuchó la primera pregunta? La segunda sería, que le solicito en nombre del Concejo Municipal, que nos presente por favor, formalmente un oficio con el número de orden y la información de los diseños completos, donde estén incluidos lo de las obras adicionales, indicando una respuesta concreta e indicando la fecha de entrega, por favor. Esas serían mis dos primeras preguntas.

SR. KENNETH SOLANO CARMONA: Tal vez para aclarar, el alcance real del proyecto, lo que está definido es que van cuatro carriles, desde Ruta 4 hasta más o menos la intersección con la Ruta Nacional que va hacia Santa Rosa, la 247; esto es lo que dice el alcance van cuatro carriles desde ahí hasta Santa Rosa y de Santa Rosa hasta el Puerto Alemán o hasta el Parque Vargas, el diseño o el alcance, lo que está definiendo el alcance es que es a tres carriles. Así está definido en el alcance del contrato, puedo compartir ese contrato y la ley, los documentos del proyecto también están en la página de internet del Conavi, ustedes lo pueden revisar, bajar, estudiar todo lo que quieren; eso está definido así en el alcance. Con respecto a las decisiones completos, nosotros ya habíamos hecho una entrega al Concejo a la Municipalidad, a la Comisión de Limón; sin embargo, conocemos que hay un tema de cambio de gobierno y nada nos cuesta volver a hacer una entrega del diseño, lo haremos los próximos días. Esto es el diseño de las obras que están incluidas en el alcance del proyecto. Hay obras complementarias, que son adicionales al alcance del proyecto que no están incluidas en el alcance del proyecto, y por lo tanto en estos momentos no tienen un financiamiento; esas obras no están dentro del diseño, el diseño de esas obras adicionales ya se está realizando, y esperamos tenerlo para más o menos marzo del próximo año listo, el diseño de las obras complementarias. Una vez que esté listo lo compartiremos con el Concejo Municipal, puede ser a través de la comisión Intercantonal, o la Comisión Cantonal de Limón o directamente al Concejo, si así ustedes lo consideran pertinente, esa sería mi respuesta.

REGIDORA JONES SEQUEIRA: Buenas noches a todos. Era para hacerle dos consultas a don Kenneth: la primera, tienen alguna fecha de inicio de obras entre el tramo de Santa Rosa al Muelle Alemán? Y si ésta carretera incluye lo que es la iluminación, o sea todo el tramo de la ampliación



MUNICIPALIDAD DEL CANTÓN CENTRAL DE LIMÓN

de la Ruta 32, viene con algún tipo de iluminación, ¿o sólo con lo que llamamos los famosos ojos de gato?

SR. KENNETH SOLANO CARMONA: En este momento, desde el Muelle Alemán hasta la Bomba Caribeños, ese tramo lo hemos suspendido, porque vamos a ver desde que inició, se dio la orden de inicio a Check y Check nos entregó un diseño, el proyecto era bastante preliminar para el diseño al fin y al cabo se ha ido depurando un poco, pero desde ese momento que fue cerca del 2016, nosotros compartimos con todas las instituciones de servicios públicos, entre ellos el AyA. Se les hizo la consulta de que, si tenían algún proyecto en esa zona a futuro, o si estuviera diseñado para coordinar con ellos en la ejecución de los proyectos; departe del AyA, en ese momento se nos informó que no tenían ningún proyecto; y todas las Instituciones públicas nos entregaron a nosotros una ubicación de sus servicios públicos, entre ellos también el AyA. Ante esa situación, de que el AyA nos dijo no tener ningún proyecto programado o proyectado en la zona Ruta 32, dentro del proyecto, entonces nosotros continuamos con la construcción. Hace talvez un año y unos meses, ahorita no recuerdo la fecha exacta, el AyA nos informó que había un Proyecto de un acueducto en Búfalo, para construir un acueducto en Búfalo que utiliza parte del derecho de vía en la Ruta 32, o sea ese proyecto en el 2016 el AyA, no lo tenía proyectado, sino que nos lo informan hace exactamente un año; ya cuando el proyecto está en ejecución y todo lo demás. También nos informó que tenía un proyecto de Alcantarillado sanitario en el Centro de Limón, que también afectaba; y ya nosotros teníamos el diseño del proyecto listo, ya estábamos en ejecución. Ante esa situación, de esos dos proyectos el señor Ministro de Obras Públicas y Transportes, revisando el tema de plazos y todo lo demás, nos gira instrucciones de suspender esos tres kilómetros en virtud de que esos últimos tres kilómetros, más o menos desde el Muelle Alemán hasta la gasolinera Caribeños, es la que se ve afectada por el proyecto del alcantarillado. La idea es básicamente, en ese proceso estamos aún, que el AyA primero ejecute el alcantarillado y después venga el Conavi a terminar el proyecto en los últimos 3km. Entonces en estos momentos, esos últimos 3km, están en ese estado de suspensión, mientras definimos con AyA, el otro proyecto que es el tema del acueducto, para poderlo ejecutar junto con el Proyecto Ruta 32. Entre la Bomba Caribeños y la Ruta Santa Rosa, tendría que revisar el programa de trabajo, ahorita no recuerdo, pero creo que en los próximos meses empezaremos a ver ahí maquinaria. El otro tema de la iluminación, efectivamente nosotros estamos coordinando con el Instituto Costarricense de Electricidad, para darle iluminación, pero no a los 107Km; eso es económicamente inviable, lo que se va a iluminar son las intersecciones, los pasos superiores, los pasos peatonales, las bahías de autobús, elementos digamos específicos y cerca de las intersecciones por supuesto va haber iluminación de la carretera, pero no en los 107km corridos.

REGIDOR GARCÍA OBREGÓN: Muchas gracias a don Kenneth, también muchas gracias por la presentación y quería hacerle tres preguntas: una es, cuáles son las obras adicionales que se tienen planeado para lo que es el Cantón Central de Limón, cómo estamos con el tema de los recursos para esas obras, en qué avance estamos, cómo están manejando ese tema y lo otro es los 3km, que usted nos habla que está suspendido, si el contenido económico de eso si está, solamente se suspendió por los proyectos del AyA, o no tenemos el contenido económico también para esos 3km?. Muchas gracias



MUNICIPALIDAD DEL CANTÓN CENTRAL DE LIMÓN

SR. KENNETH SOLANO CARMONA: Las obras adicionales bueno es una lista que yo lo puedo compartir con el Concejo Municipal, inclusive ya había sido compartida también. Hubo un proceso de socialización con una Comisión Cantonal y después con una Comisión Intercantonal a los cuatro Cantones afectados por el proyecto, perdón cinco cantones. Pero inicialmente fue con una Comisión Cantonal de Limón. Esta lista se hizo un análisis hace unos meses, vamos a ver porque precisamente tenemos temas, como todos son conocedores del tema, tenemos temas fiscales, que hacen que los presupuestos públicos se vean afectados, se vean disminuidos y de hecho ha sido un poco complicado y difícil encontrar los fondos, para esa lista original de todos los cantones, de obras que habían solicitado. Entonces, de esa lista se hizo una revisión hace unos meses y se redujeron algunas obras, que digamos a nivel técnico, a nivel de factibilidad también, a nivel de precisamente este tema fiscal y todo lo demás, se hizo ese análisis para determinar que obras eran absolutamente necesarias, y que efectivamente no tenían algún tipo de obra ya incluida dentro del alcance del proyecto que fuera a subsanar esa solicitud de obra, por ejemplo si me piden un puente peatonal, en un punto ya definido a 200mts tal vez corra ese puente, para no meter un puente adicional. Entonces esa lista se redujo un poco, yo el día de hoy envié esa lista reducida al señor Alcalde de Matina, don Néstor le envié un oficio con esa lista hace algunas horas, lo envié; tal vez no lo ha podido ver, hoy se lo envié a él y a todos los Alcaldes, a cada uno de los Alcaldes esa lista reducida; y la idea es que ellos me informen que ha pasado con la Comisión Cantonal de cada Cantón, si ha habido un cambio y con quién yo me puedo comunicar para reunirnos con cada una de las comisiones y extenderme un poco en esa explicación y darles la justificación de porqué, alguna obra se dejó de considerar dentro de las obras complementarias adicionales al proyecto. Hay que recordar que en un inicio, el costo de estas obras complementarias adicionales, si lo hace Check, o si lo haría Check era en se momento de sesenta y cinco millones de dólares; no es poco dinero. Se logró bajar esa lista ahora y andamos cerca de los cuarenta y cinco millones de dólares, aun así es bastante dinero, necesitamos buscar el tema de los recursos. En cuanto al tema de recursos, mi equipo y yo estamos haciendo un trabajo hormiga, para montar un plan u hoja de ruta para la ejecución de las obras. Eso implicaría actualmente ejecutar el proyecto, y dejar previsto que a futuro no tener que construir un paso superior que están solicitando en este momento, pero que no tenemos los fondos y eventualmente tal vez ejecutarlo con fondos del Conavi, si fuera posible algún otro mecanismo. Por ejemplo, digamos el Ministro me ha indicado, para poner un ejemplo los puentes peatonales podrían de repente podrían ser ejecutados con fondos del Consejo de Seguridad Vial, por ahí digamos que podemos unir esfuerzos para encontrar una ruta, para así ejecutar las obras; porque ha sido una orden del Ministro. Como les digo, el tema que tenemos acá es que Check, los precios que tiene Check en los contratos, son precios súper competitivos, son precios que muy difícilmente los vamos a encontrar en el mercado nacional, o en una licitación nueva porque ellos entraron con un precio muy bajo, y eso se puede demostrar cuando se hizo el contrato se hicieron estudios de precios y se demostró que los precios eran realmente bajos. Entonces lo que quiero decir con esto, es que al día de hoy si lo ejecuta Check pueden ser que sean sesenta y cinco o cuarenta millones, pero si lo ejecuta alguien más a futuro ese precio podría ir subiendo, entonces se nos va complicando un poco más el panorama. Bueno, ese es el tema que tenemos enfrente. Los últimos tres kilómetros, ese monto sí está incluido dentro de lo que es el proyecto, o sea la inclusión de esos 3km está incluido. Nosotros hicimos el cálculo de acuerdo al presupuesto de Check, y son cerca de ocho millones de dólares más o menos; lo que implica esos últimos 3km dentro del contrato de Check. Ahora si el AyA no logra hacer la contratación para el sistema de alcantarillado, en la Ciudad de



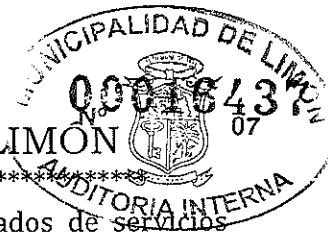
MUNICIPALIDAD DEL CANTÓN CENTRAL DE LIMÓN

Limón en los próximos meses; para poder ejecutar ese alcantarillado y nosotros poder con nuestro proyecto ejecutar los últimos 3km, ese dinero podría ser aprovechado para construir algunas muy pocas porque son ocho millones de dólares, pero algunas obras complementarias y a futuro, el Ministro así me lo ha dicho, si nosotros por algún tema no podemos hacer el match con el AyA, por temas de tiempo y lo puede tomar el AyA por temas de contratación, entonces a futuro el Conavi terminaría esos 3km con dineros del fondo vial. Esa es la estrategia o la línea que el Ministro nos ha instruido, que debemos seguir en el tema de los últimos 3km. Pero a su respuesta es que sí los últimos 3km tiene su presupuesto dentro de este proyecto, pero ante esa situación de que no hemos logrado empatar el proyecto del AyA, con este proyecto entonces es posible que este dinero sea redirigido a las obras complementarias y a futuro con fondo vial.

REGIDORA JONES SEQUEIRA: Esa era mi preocupación, porque quiere decir que la ejecución del tramo entre Santa Rosa y el Muelle Alemán, prácticamente lo que nos está diciendo es que está suspendida, porque ese proyecto del AyA, no es a un futuro próximo, ese proyecto del AyA, estamos hablando que es una ejecución bastante grande. Yo he estado presente en las presentaciones que ha hecho el AyA, y ese proyecto incluye las estaciones de bombeo, ambiental, tratamiento de aguas negras, ampliación de la bomba de tratamiento de aguas negras que se encuentra ahorita en el parque. Entonces mi preocupación era esa, quiere decir entonces que la carretera, la Ruta 32 va a quedar inconclusa. Creo conveniente no llevarse los fondos para otro lugar, o para otras obras, ustedes deberían de haber tenido un plan B, para que la obra quede completa, porque ya aquí en la Provincia de Limón, estamos acostumbrados a que todo nos lo dejan como dicen coloquialmente a medio palo. Y la preocupación es bastante grande; ahorita por ejemplo talvez un plan B, que pueda tener Conavi es la Institución Senara está haciendo lo que es el control de inundaciones y ellos están trabajando sobre la base dejar una prevista, para que cuando el AyA, haga sus trabajos de alcantarillado sanitario no tenga que pararse las obras, entonces no veo porque el Conavi no puede hacer lo mismo, verdad, y la Institución encargada pueda hacer lo mismo para que el tramo quede completo.

SR. KENNETH SOLANO CARMONA: Sí, ahí el problema es que el tema del alcantarillado sanitario, pasa exactamente en el centro de la calle y el Conavi, no tiene fondos para construir ese alcantarillado. Este proyecto no tiene fondos para comprar las tuberías, colocarlas, y hacerle todo el trabajo que hay que hacerle, para que quede ahí metida, ese es el problema. Para empezar el Conavi, lo que se dedica es a la construcción, conservación de carreteras y de vías, no sistema de alcantarillado pluvial o sea el manejo de agua de lluvia. No es nuestra competencia, el tema de las aguas residuales, eso es competencia del AyA. Créame que se han hecho muchos esfuerzos para tratar de empatar estos temas, tratar de ver como el AyA de repente dar los fondos a nosotros, para nosotros ejecutemos el tema del alcantarillado inmediatamente, pero ha sido imposible. Hay muchos temas legales y administrativos que son barreras infranqueables, que nos hemos encontrado para poder resolver ese tema. Entonces no es posible para nosotros dejar pasar antes, porque la tubería va en el puro centro de la carretera, y lo que debería de ser en dejar la tubería puesta, esa es la solución. Por lo menos dejar la tubería puesta y que después llegue el AyA a conectarse como lo usted lo indica; pero eso no está incluido dentro del proyecto. Entonces, esa es una obra adicional que necesita fondos para hacerla Conavi, ni tampoco el Conavi, es un tema de competencias legales, nosotros no podemos hacer eso. Ya todos esos temas los hemos tratado, estudiado y nos hemos encontrado con barreras infranqueables a nivel legal y administrativo, que

MUNICIPALIDAD DEL CANTÓN CENTRAL DE LIMÓN



no nos permiten a nosotros hacer eso. Caso diferente es el tema de traslados de servicios públicos, porque es un traslado de servicio. No es lo mismo la construcción de un servicio nuevo, por eso es que el plan B, es ejecutar el proyecto que AyA ha terminado, el tema alcantarillado sanitario con fondo vial; ese es el plan B que el Ministro ha definido. Los fondos, el tema es que yo no puedo congelar esos fondos, esos fondos recordemos que son un 85% vienen del préstamo que nos está dando la República Popular de China y un 15% vienen del Consejo Nacional de Viabilidad, esta contrapartida. El contrato de préstamo tiene una fecha de caducidad, o sea yo no puede tener ese contrato ahí de préstamo y ejecutar ese proyecto a poquitos, y ejecutarlo para toda la vida, digámoslo así. Los contratos de préstamos en general, no solo los chinos sino también con entidades internacionales como el BID y como el Banco Mundial, tiene una fecha de desembolso, una fecha límite de desembolsos y esa fecha límite de desembolso para este préstamo se vence en el 2023, yo no podría agarrar esos fondos y simplemente congelarlos en Conavi, por ejemplo, hasta que el AyA termine su proyecto y después venir con fondos y terminar el proyecto, además inclusive Check ya se habrá ido; ya habrá terminado el resto del proyecto y no voy a tener tampoco a Check esperando y que el AyA termine, eso también significa el cobro de costos indirectos y una gran factura para el País. Entonces el tema de fondos no puede congelarse, y esperar que el AyA termine y nosotros la carretera; entonces el plan B, es ese, no ejecutar los últimos 3 km en este momento, terminar el proyecto. Esos fondos no es que se van a ir a otra Provincia o a otro País, o a otro lugar de Costa Rica, ni siquiera a otro proyecto, se van a quedar en Ruta 32 y dentro de la Provincia de Limón, dentro del Proyecto Ruta 32 con alguna obra complementaria, ese es el plan, ese es el plan que se tiene, el que se ha definido.

SINDICO DAVIS WRIGHT: Muy buenas Compañeros, señora Presidenta, Señor Alcalde. Don Kenneth, vieras que me preocupa escucharlo a usted hablar y explicarnos todo acerca de la Ruta 32; me preocupa mucho. Creo que los limonenses no nos merecemos lo que están haciendo con la Ruta 32, aunque nunca pensaron en nosotros, o que ellos querían nada más era hacer una salida del muelle para APM Terminals, para que pudieran llevarse las mercaderías y traerlas nuevamente al Puerto. Eso era lo que ellos querían. Ellos nunca pensaron en nosotros, por eso es que ahora tenemos este problema, porque yo vivo en una comunidad donde no veo que hay puente peatonal, donde los muchachos que viven en Liverpool, Blanco y un montón de comunidades alrededor, tienen que cruzar esa carretera para ir al Colegio; porque el Colegio queda al otro lado de la carretera y la Escuela queda al otro lado de la carretera. ¿Cómo van a hacer los muchachos? Cuando hablamos de una comunidad como Limón 2000, donde hay tanta gente viviendo, donde tanta gente sale a trabajar, cómo vamos a hacer, sino tenemos tampoco una entrada; entonces todas obras complementarias, esas comunidades van a quedar totalmente encerradas, y me preocupa don Kenneth. Y como sí pudieron conseguir plata para hacerle una entrada a una transnacional y que una pifia ahí, hicieron la entrada a una transnacional y nosotros no nos quieren hacer las entradas a nuestras comunidades. Me preocupa mucho, y eso no se lo merecen los limonenses que le damos tanto a este País. Este País se nutre de mucho de esta Provincia, y me preocupa mucho lo que usted nos está diciendo don Kenneth. Muchas gracias.

SR. KENNETH SOLANO CARMONA: En primera instancia, si quisiera aclarar algo, si fuera cierto que el Gobierno en el momento que firmó el contrato con China y el contrato comercial con Check, hubiera pensado únicamente en la entrada al muelle a APM Terminals en primera instancia quiero aclarar que eso es una concesión, no es una entidad privada, es una figura de concesión; es

MUNICIPALIDAD DEL CANTÓN CENTRAL DE LIMÓN



una empresa a la que se le habilitó esa parte, pero en realidad eso es público, ellos simplemente lo que hacen es administrar este tema, eso es una figura de concesión, entonces es público. En segunda instancia si fuera cierto que el Gobierno, en el momento que firmó ese contrato se hubiera fijado únicamente en APM Terminals, hubieran hecho cuatro carriles con un único intercambio en la entrada para la TCM. Sin embargo, como yo les expliqué al principio, eso incluye trece pasos superiores viales, están incluidos en las principales entradas a las ciudades y cinco intercambios principales, que entre esos está el TCM, pero también está el del cruce de Río Frío, que es un tema de conectividad, el de Guápiles que es un tema de conectividad y también es una zona urbana y Siquirres que es una zona urbana y conectividad con Ruta 10, pero que también es de Moín al final por un tema de conectividad, también. Aparte de esos 13 pasos superiores viales adicionales, además de los retornos a nivel y todo lo demás; entonces creo que es un poco extremo decir que la carretera se pensó únicamente para la intersección con la Terminal de Contenedores de Moín. Nosotros vamos hacer llegar los diseños, con el alcance del proyecto para que ustedes lo estudien y tengan digamos ese conocimiento y puedan tener una visión más amplia de lo que es el proyecto. Además de eso, el proyecto incluye 24 puentes peatonales; al día de hoy en la carretera, hay dos o tres a lo largo de la carretera; van a haber veinticuatro puentes peatonales entonces eso también es un reflejo, que el proyecto fue pensado de manera integral, incluye también bahía de autobús, ciclo vías, aceras, calles marginales y un montón de elementos y retornos que le permiten a las comunidades seguir con su desarrollo, que talvez va a haber algún cambio, en la manera de trasladarse porque ya no van a hacer fila izquierda en cualquier lado, sino que van a tener que acercarse al próximo punto de retorno, entonces digamos que hay un tema, un cambio que hay que adaptarse. Esto sucede en todas las carreteras de este tipo en todo el mundo. Es importante también aclarar que ninguna comunidad ni a ninguna propiedad se le ha impedido, ni se le va a impedir, una vez que está en operación el ingreso o salida a través de la Ruta 32. Entonces es falso que van a quedar encerradas, simplemente como les digo van a tener que cambiar su manera de trasladarse, buscar de repente el próximo retorno si es que no hay un intercambio, un paso superior que va de salida, buscar el próximo paso superior para hacer retorno, o el próximo retorno para poder retornar y hacer ese giro digamos en U para poder devolverse. Todas las entradas a las comunidades se incluyen carriles de aceleración y desaceleración, para que sus ingresos y salidas se haga de manera segura. Entonces todo eso lo incluye el proyecto; no podemos decir que el proyecto fue pensado únicamente para temas de lo que es la entrada a la TCM, ni tampoco podemos decir que las comunidades quedan encerradas, tienen que cambiar su mecánica de traslado. Hay un puente peatonal precisamente en Limón 2000 y el cruce peatonal en Liverpool, que yo lo puede explicar con mayor detalle, en otra Sesión si ustedes a bien lo tienen.

SÍNDICO URBINA RUIZ: Buenas noches don Kenneth, buenas noches compañeros; mi pregunta va en cómo está la relación de la empresa con el estado económico, y pregunto lo siguiente porque ahora vemos hasta la Empresa Meco, a la cual se le están dando tractos de dicha obra, o es que estamos a las puertas de un abandono de parte de la Empresa; pues ya casi no los vemos en dicho proyecto. Ciertos lunes visité Guápiles y prácticamente que es nada o casi nada, lo que se ve de la Empresa Check y como usted dice los precios de Check son más baratos; y ahora ya se está metiendo Meco. Al principio de su intervención usted nos habla, de un préstamo chino y, ahora al final hay una supuesta sopa de posibles presupuestos. Entonces no nos queda claro de a dónde va a salir los recursos, porque al principio usted dijo China presta el dinero, y están a un 85%, pero al



MUNICIPALIDAD DEL CANTÓN CENTRAL DE LIMÓN

final nos hizo una sopa de posibles lugares donde poder coger dinero para terminar; y me quedo con preocupación, porque si hasta el 2023, se pueden girar dineros para esa obra y la empresa Check, no está en el proyecto creo que esto estamos en la puerta de un abandono, sino tomamos cartas en el asunto. Es muy preocupante la noticia que usted nos da aquí hoy, realmente nos pone los pelos de punta a todos, entonces una pregunta concreta: Está el 85% del préstamo disponible para la obra y está la Empresa Check dispuesta a hacernos el proyecto, ¿sí o no? Esa sería mi pregunta.

SR. KENNETH SOLANO CARMONA: Sí, el contrato de préstamo es por cerca de trescientos ochenta y cinco millones de dólares, más la contrapartida nacional cerca de cien millones de dólares. El tema es los cuatrocientos sesenta y cinco millones de dólares que cuesta el proyecto no es todo, no todo lo va a poner China, Costa Rica debe poner el 15%, el 85% lo pone China, no es que lo pone China, sino que lo presta y Costa Rica pone el 15% como contrapartida nacional. Eso es para aclarar el tema del préstamo. El 85% de los cuatrocientos sesenta y cinco millones y Costa Rica pone el resto como contrapartida; a eso se le suma lo que pone Costa Rica de ese 15% que pone Costa Rica se le suma veinte millones de dólares que son para expropiaciones y servicios públicos y también lo que es administración interna, pago de la unidad ejecutora, pago del gestor del proyecto y otros servicios que son necesarios; entonces eso es más o menos lo que es presupuestario, lo que es financiero del proyecto. Check no se va a ir, porque hay un contrato de préstamo y un contrato comercial firmado. El contrato de préstamo es con China, y dentro de la ley el contrato de préstamo está incluida la Empresa Check, o sea el Conavi no hizo un proceso de concursar para contratar a Check, porque una de las condiciones para que China nos prestara el dinero, era que la empresa que ganara el proyecto fuera una empresa de China, y eso definió que esa empresa fuera Check; entonces Check ya venía en el paquete –digámoslo así- y Check no se puede ir porque hay un contrato de préstamo, una Ley de la República, un acuerdo internacional entre China y Costa Rica, que respalda el proyecto. MECO y Hernán Solís, son subcontratistas de Check, nosotros pagamos a Check y nos entendemos con Check, y Check se entiende con sus subcontratistas Meco y Hernán Solís. O sea, que nosotros pagamos las obras a Check con los precios del contrato y él se entiende con Meco y Hernán Solís, para las zonas en que los ha subcontratado para trabajar. Entonces eso hay que tenerlo claro, no es que Check se va a ir y no es que estamos dando el proyecto a Meco y Hernán Solís, son subcontratistas de Check. Esa relación para nosotros es conocida, no conocemos los contratos, ¿por qué? Porque es una relación entre privados de un contrato, dentro de la ley está definido que Check puede y dentro del contrato comercial Check puede subcontratar hasta por un 50% por la obra. Ahorita están con un monto mucho menor al 50%. Perdón, yo me equivoqué creo que está para Abril del 2024 hasta esa fecha hay posibilidad de desembolsos, hay posibilidad de ampliar ese plazo, habría que a nivel de gobierno, hablarlo con China para hacer una ampliación de ese plazo de desembolsos, porque es un tema de un acuerdo contractual, contrato de préstamo que es la Ley 9293; lo pueden también encontrar en la página de Conavi, lo pueden leer; es un acuerdo contractual, hay que llegar a un acuerdo para cambiar eso, pero si es posible cambiarlo. Nuestra idea no es hacer eso, nuestra idea es terminar el proyecto mucho antes que eso. Entonces ahí está la respuesta y estamos dispuestos a ampliar el tema, que el caballero mencionó.



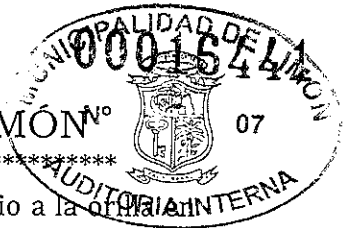
MUNICIPALIDAD DEL CANTÓN CENTRAL DE LIMÓN

SÍNDICO URBINA RUIZ: Don Kenneth entonces lo que me queda claro, es que ustedes no tienen claro de dónde va a salir el 15% restante, que tiene que aportar el país para la obra, eso es lo que me queda claro, correcto?

SR. KENNETH SOLANO CARMONA: No, incorrecto. El compromiso del País es aportar ese 15%; ese 15% ya está aportado, está guardado y está asegurado. O sea, ese 15% está ahí; el 100% para el proyecto si está; dentro del alcance del proyecto, está definido en las obras que yo les mencioné al principio. Ahora las obras complementarias, obras que son adicionales a ese alcance, no están incluidas dentro de ese cuatrocientos sesenta y cinco millones de dólares, son obras adicionales, es un costo adicional que tenemos que reconocerle a Check de alguna manera. Esas obras son las que no tienen en este momento, recursos para financiarlas y que como yo lo indiqué, estamos encontrando algunos mecanismos para su ejecución, sea ahora o más adelante; dependiendo de cuando podamos tener acceso a esos recursos adicionales, pero esas son obras complementarias adicionales que se han conversado con cada uno de los cantones, y que la idea es como lo ha dicho el señor Ministro, no hablar de obras adicionales sino de obras complementarias, necesitamos ver de dónde sacamos los fondos, porque todos sabemos que a nivel financiero y fiscal el País está en problemas en este momento. Entonces el 15% está asegurado, el 100% del proyecto dentro de su alcance está asegurado. Lo que hace falta es el dinero para las obras complementarias de las unidades.

REGIDORA WING CHING: Don Kenneth, a manera de recomendación, con respecto a lo de los tres kilómetros hasta el Parque Vargas o hasta la entrada del muelle, por qué no se puede dejar un espacio al costado de la vía, para que el proyecto de Acueductos y alcantarillados, y que no sea en medio de y que sea de esa manera pueda terminarse el proyecto. O sea, que ustedes le den ese espacio al costado a ellos para que ellos trabajen y así ustedes puedan terminar el proyecto de la Ruta 32. Esa es una recomendación, que es inteligente porque entonces se trabajarían ambos proyectos. La segunda es que me parece don Kenneth, con todo el respeto del mundo, que necesitamos revisar otra vez el tema de los últimos tres kilómetros de los carriles, porque en el contrato original decía cuatro carriles y en ningún momento, por lo menos hasta donde nosotros sepamos, la Municipalidad y este Concejo, no se le convocó a la Municipalidad, no ha habido nada, ninguna reunión ni tampoco con la comisión, los representantes donde se le haya dicho de que hubo una modificación, o sea, no se tomó en cuenta, no se tomó en cuenta por qué, porque se oye, se escucha, de que otras Municipalidades si participaron en dar recomendaciones; y porque a nosotros somos los últimos, nos está pasado esto. Entonces, ahí es algo que me parece que no podemos con todo el respeto, aceptar que nos indiquen que, desde Santa Rosa hasta los 3km para adelante, se cambió a tres carriles. Por otro lado, el tema de la expropiación y de temas invadidos, me gustaría también que usted nos aclare, la responsabilidad como lo están manejando, porque salió en el periódico que la Asamblea rechazó crear cuatro Juzgados para agilizar este tema y, entonces cuánto se va a durar, porque sabemos que esos son solo hay dos juzgados que se encargan de todo. Entonces, imposible, y si ustedes ya tienen contabilizados o identificados, cuántas propiedades en Limón, ¿hay que proceder a hacerles la expropiación?

MUNICIPALIDAD DEL CANTÓN CENTRAL DE LIMÓN^{Nº}



SR. KENNETH SOLANO CARMONA: El tema del Alcantarillado, dejarles un espacio a la orilla en esos 3km, lo que tenemos que el derecho de vía es reducido, no son 50km sino que es mucho menos el derecho de vía, y así está definido a nivel del Mopt, el derecho de vía en esa zona es mucho más reducido, como son los 50km, creo que andaba por 20, perdón los 50mts; creo que andaba por 24mts el derecho de vía en esa zona. Entonces reducir aún más el proyecto, quitarle aún más a esa área y dejar sin construir esa parte para que después venga el AyA, a colocar su tubería a una orilla como usted lo propone, eso también se había tratado de ver, pero el problema es que no tenemos derecho de vía suficiente en esa zona, y eso está definido así. El tema de los tres carriles, está definido desde un principio en el alcance del proyecto, no ha habido ningún cambio al respecto, yo puede hacer llegar el alcance del proyecto para que usted lo vea, donde están definidas las secciones del proyecto, y en ese último tramo está definido que es una sección a tres carriles. Entonces eso está definido desde un principio así, en el proyecto. El tema de la participación de Limón; Limón participó, si costo un poco que participara en el proceso de socialización del proyecto y de definición -digamos- de obras adicionales pero, si participó al igual que todas la Municipalidades; se hicieron presentaciones en el Concejo Municipal, se hicieron un montón de reuniones con la Comisión Cantonal de Limón; en ese momento participaban personas como: Henry Escobar, William Peugh que está hoy en la sala, y otras personas que participaban en esta Comisión Cantonal y ellos definieron una lista de obras complementarias, que se está tomando en cuenta también, por supuesto. Entonces, sí se dio una socialización del proyecto con el Cantón de Limón, en su momento. El tema de expropiaciones es un tema preocupante definitivamente; el Ministro también nos ha apoyado mucho en este aspecto. Es preocupante el tema de los Juzgados, pero es algo que nosotros desde el ejecutivo, no podemos intervenir, porque es un tema judicial y el tema que no lo haya nombrado es un tema legislativo; nosotros desde el Ejecutivo no podemos más que estar periódicamente yendo o dando el seguimiento con los jueces, a los temas de entradas en posesión, es algo que más allá de darle un seguimiento, no podemos hacer más que eso; eso con el tema de Juzgados. Como solución alterna estamos haciendo, entrada en posesión voluntaria y también tratando de ver como aceleramos procesos, inclusive hemos pensado en hacer algunos cambios al proyecto, para evitar expropiaciones, pero tendríamos que en algún momento también socializarlo con las comunidades, para que todos estemos de acuerdo y que todo sea transparente como tiene que ser, por supuesto. El tema de expropiaciones ha sido, o sea, créame que está siendo súper bien atendido, nosotros tenemos un equipo completo, no solo desde el departamento de bienes inmuebles del Mopt, nosotros hemos contratado un equipo completo de personas que preparan los expedientes y aceleran los procesos, lo más que pueden; pero si es un tema preocupante y lo estamos atendiendo de acuerdo a esa preocupación.

PRESIDENTA MUNICIPAL: En referencia a lo que usted acaba de mencionar don Kenneth, la señora Wing, quiere hacerle una consulta.

REGIDORA WING CHING: Lo de las expropiaciones, quisiera que me aclarara un asuntito con el tema de cómo lo va a manejar Conavi, porque Conavi es el que tiene que ver con esos temas legales. Conavi, hace todos los papeleos y le entrega a la Municipalidad para que la Municipalidad notifique, uno, esa es la primera. La otra sería si ya se firmó el convenio del AyA y Conavi, para tener idea de cuándo, porque no sabemos cuándo comienza lo del proyecto todavía, Gracias.



MUNICIPALIDAD DEL CANTÓN CENTRAL DE LIMÓN

SR. KENNETH SOLANO CARMONA: El tema de las expropiaciones es diferente, el encargado legal de realizar la expropiación no es el Conavi, es el Mopt a través del departamento de adquisición de bienes inmuebles. Nosotros como unidad ejecutora preparamos efectivamente el expediente completo, se los entregamos para a iniciar el proceso completo de expropiación y las notificaciones nos las hace la Municipalidad, las notificaciones las hace el mismo departamento de adquisición de bienes inmuebles, a través del departamento legal del Mopt. El Departamento de Adquisiciones del Mopt, está adscrito al Departamento Legal del Mopt, entonces ellos son los que hacen las notificaciones, todo está dentro de lo que es Mopt-Conavi, dentro del proceso de expropiación al nivel del ejecutivo. Una vez que sale de ahí, ya pasa a la Procuraduría o a los citados, entonces de ahí pasa a la parte judicial. En el tema del convenio, no sé si refiere al acueducto de Búfalo; en ese tema ha sido, le digo hemos encontrado barreras infranqueables, o sea, nosotros nos vamos por una ruta porque creemos que es la mejor y, nos topamos con una barrera infranqueable que es lo legal o administrativo. Entonces, ahora estamos tratando de hacer un convenio con AyA para este tema, y resulta también topado con muchas barreras, tanto administrativas como legales. El plan B, que estamos tratando de coordinar con AyA, es que ellos hagan la contratación del acueducto, lo ejecuten; este sí puede ir por ejemplo, porque en esa zona de Búfalo hay bastante derecho de vía; de hecho ya está diseñado el acueducto en una ciclo vía. Entonces no ejecutaríamos la ciclo vía en este momento hasta el AyA meta esa tubería del acueducto, y una vez que lo termine haríamos la ciclo vía. Esto esperamos y estamos tratando de coordinar con el AyA, para que esto suceda dentro de la construcción de la Ruta 32 y no que suceda a kilómetros de Limón.

REGIDOR HIDALGO GONZALEZ: Muy buenas noches don Kenneth, compañeros y compañeras. Solamente unas observaciones con respecto a la presentación que se realizó, sabiendo que se iba a hacer dicha presentación al Concejo Municipal de Limón, a mí me faltó información definitivamente por ejemplo de los 33. Porque usted nos dice que hay 33 puentes, que hay una cantidad de pasos peatonales, retornos, intersecciones, a nivel, pasos a desnivel, pero nunca supimos cuántos de estos están en el Cantón Central de Limón, cuánto está sin ejecutar en el Cantón Central de Limón como lo hizo con la otra parte de las vías, parte asfáltica, si me hizo falta esa información, por ejemplo lo que habla las compañeras de las expropiaciones, cuánto falta o cuánto afecta directamente al Cantón Central de Limón, esa información no la ví en la presentación y si me hizo falta. Un detalle muy pequeño el lado derecho, el lado izquierdo; estamos hablando sentido San José-Limón, Limón-San José, eso sería también bueno aclararlo. Con respecto al tema del AyA y la tubería, yo entiendo que hay un tema de, no sé si es estandarización normativa nacional o internacional, no lo sé, pero si sé que las tuberías de aguas pluviales tienen que ir en cierta parte de la carretera, que es el centro, después a la izquierda, a la derecha. Yo entiendo que, por ese tema hay un retraso en el Cantón en la parte de los últimos tres kilómetros. Sin embargo, ahí tengo una observación y una pregunta. La primera sería que: si se le ha planteado al A y A, realizar dicho proyecto en dos etapas, una la cual sería prioritaria y afectaría en sí la Ruta 32, porque se entiende que se tiene que terminar y que después una segunda etapa, el AyA, finalice la otra parte que no afectaría el tema de la Ruta 32 y; cuando hablamos de Santa Rosa y Limón y el Muelle Alemán, hemos mencionado el Parque Vargas y el Muelle Alemán,



MUNICIPALIDAD DEL CANTÓN CENTRAL DE LIMÓN

estamos hablando de una diferencia como de 500mts o más y que es sumamente importante. Entonces cuando nos referimos a la desembocadura o al inicio de la Ruta 32, estamos hablando del Cruce, de la Ruta 32 y Ruta 36 o el parque Vargas como tal; porque son dos lugares que están bastante separados; esa sería la consulta. Con respecto a las obras adicionales, yo quisiera que el compañero que integra la Comisión me ayude con esto, yo tengo entendido de que se había hablado de que estaba el contenido económico, para realizar esas obras. No, okey, eso era una consulta. Entonces sería don Kenneth, se le ha informado como esos fueron solicitudes de las Municipalidades y de las comunidades; se les ha informado a las comunidades los proyectos que se han quitado de ahí, o sea se les ha dado alguna actualización a las municipalidades interesadas: mira ya no te vamos a hacer este proyecto por esta razón, este, ni este, ni este, esa sería la otra consulta, de momento.

SR. KENNETH SOLANO CARMONA: En cuanto al tema de información, vamos a ver yo hice la consulta de que querían que presentara, por esa razón me dijeron, lo que queremos es una rendición de cuentas sobre Ruta 32, sobre el proyecto. No me indicaron que querían ver alguna información específica del Cantón, en cuanto a las obras que están incluidas etc. etc. Si me hubieran especificado lo hago, y estoy anuente a participar en cualquier otra Sesión que ustedes gusten, para hacer ese tipo de presentación. Si me gustaría que la solicitud sea más específica para llegar preparado; pero como le digo con mucho gusto en cualquier momento puedo participar en otra Sesión, y hacer la presentación como ustedes lo requieran. En cuanto a las etapas del AyA, se da etapa A, etapa B, etapa C; AyA tiene que pasar por un proceso de contratación, va a toma tiempo; entonces; no es una solución en este momento. Entonces el AyA, no tiene ni materiales, ni mano de obra, maquinaria, ni nada en estos momentos como para hacerlos ellos, como Institución tienen que hacer un proceso de contratación de una empresa que les haga el proyecto. Entonces, bajo esa premisa cualquier configuración que usted puede hacer de etapas, va a tomar el mismo tiempo de contratación, va a dilatar lo mismo, no es una solución. En cuanto al Parque Vargas; el proyecto llega hasta el Parque Vargas desde la intersección de Santa Rosa, aproximadamente hasta el Parque Vargas, está definido en tres carriles y desde Ruta 4 hasta Santa Rosa, está definido en 4 carriles; está definido el proyecto en el alcance. En cuanto a las obras complementarias, yo indiqué más temprano que efectivamente el día de hoy, le envié al Sr. Mattis una nota de parte mía, con oficio mío con la lista de obras reducida, nosotros hicimos ese análisis, pero la idea es que el Sr. Mattis me indique quiénes son los representantes en este momento de la Comisión Cantonal, para que nos sentemos nosotros a hacer una explicación más amplia porque una obra no fue considerada.

REGIDOR HIDALGO GONZÁLEZ: Con respecto a lo del Alcalde, me imagino que él ahora va a aclarar ese punto. Creo que después de esa respuesta, me siento igual que el Sr. Luis Davis muy preocupado, muy preocupado porque hay cosas que son de sentido común, por ejemplo; se contesta que tenemos equis cantidad de puentes, si es cierto no podemos hacer un túnel que comunique Río Frío con APM Terminals. De hecho, para este proyecto no se pensó en Limón, este proyecto se iba a archivar, se iba a archivar por varias razones y se tuvo que dar una lucha en la Asamblea Legislativa, para que este proyecto se reviviera, de casi estar muerto y que hoy se vea realizado. Me parece que quisiera escuchar que acciones concretas está tomando el Conavi, para

MUNICIPALIDAD DEL CANTÓN CENTRAL DE LIMÓN



solucionar los atrasos, que deberían de estar en un 100% y ahora cero por ciento de parte de Check.

SR. KENNETH SOLANO CARMONA: En cuanto al tema de la conexión con los Cantones, yo ya me referí al respecto, me parece que es una precepción muy personal de cada uno de los Regidores digamos, este tema. Yo insisto en que, si el proyecto hubiera definido únicamente para conectar únicamente con la Terminal de Contenedores de Moín, entonces no incluiría todas las obras que se están incluyendo, que conectan a la mayoría de las comunidades. En cuanto a los atrasos de Check, nosotros hemos sido los primeros en levantar la bandera, los primeros en decir, los primeros en indicar no solo los atrasos, sino en temas de ejecución deficiente por parte del contratista. Este no es que hemos sido cómplices en todo, lo contrario. Hay que recordar, que todo se rige por un tema de contratos, o sea que tenemos un contrato que tiene ciertas herramientas, fueron definidas y así fueron firmadas y dentro de esas herramientas, hay muy pocas herramientas que la administración tiene, como para presionar con el contratista. No obstante, esto no quiere decir que no se ha hecho, todo se ha hecho, y se sigue haciendo todos los días; y no solo eso, sino que además el Ministro de Obras Públicas y Transportes don Rodolfo Méndez Mata, se ha encargado personalmente de hablar con la Empresa aquí en Costa Rica, hablar con representantes de Check América que vienen desde Panamá, e inclusive tener una reunión con representantes

de Check Beijing, en China para presionar a la empresa contratista para acelerar la ejecución. A raíz de eso es que los últimos meses, hemos visto una mejoría sustancial y bastante grande en la ejecución de Check. Pero, como le digo nosotros estamos ahí, el día a día presionando a Check, revisando que Check haga las cosas como tiene que ser. Entonces creo que el trabajo se está haciendo; me parece que esa es la respuesta que le puedo dar.

SINDICO SMITH ALTERNO: Buenas tardes a los compañeros, igual a usted don Kenneth. Básicamente tengo dos preguntas, eran cuatro, pero ya mis compañeros se las han hecho saber, y antes de hacerle la pregunta voy a redundar en un tema, que creo que es el sentir del pueblo limonense. La ruta 32 inicia en el Muelle Alemán o en vísperas del parque, y donde decimos nosotros los limonenses que sentimos que la carretera 32 fue hecha pensando en el acceso al muelle de APM Terminals, es porque si hoy por hoy de la entrada del Muelle Alemán a Santa Rosa, colapsa a tres carriles y ustedes me dicen que se piensa en el pueblo es irónico, porque hoy por hoy, pasar por el cruce a cualquier hora del día es un colapso, entonces suena irónico que usted nos diga que no, que la carretera no fue pensada solo en el movimiento de contenedores, porque curiosamente donde hay predios, que casi todos los predios llegan desde el INA en adelante, es donde la ruta está prevista para cuatro carriles, y donde habitamos los ciudadanos de esta Provincia o de este Cantón Central, la ruta es de tres carriles. Entonces en ese aspecto nos deja como que así, en el aire sus respuestas que no aterrizan. Después al compañero usted le pudo mencionar dos puentes peatonales que van a estar en Liverpool y en la entrada a Limón 2000, creo que fue lo que usted mencionó. Son 26km los que tiene el Cantón Central, me gustaría saber de esos 24 puentes que usted mencionó, además de los dos que yo acabo de mencionar, cuántos más van a haber en ese trayecto, porque ahí hay comunidades y si yo hago matemáticas, esos veinticuatro no me dan los números para la cantidad de puentes que van a haber desde Limón



MUNICIPALIDAD DEL CANTÓN CENTRAL DE LIMÓN

hacia San José o desde Limón hasta Río Frío, sin contar el acceso al Zurquí. Entonces me llama mucho la atención, y me gustaría saber con números concisos, cuántos van a haber en esos 26Km, que tiene el Cantón Central. Después la ignorancia es mucha y me gustaría también que me aclare, qué son obras complementarias porque vos manifiestas que hay una serie de obras complementarias, y hay un presupuesto que no se consiguió o se está buscando de parte del Gobierno, para poder acceder a ellos. Me gustaría que me respondas eso de obras complementarias y después le digo el porqué de la pregunta. La última es ¿el Gobierno está considerando mantener esa ruta con peajes o vamos a tener el libre acceso, como hasta el momento lo tenemos? Muchas gracias.

SR. KENNETH SOLANO CARMONA: En cuanto a los tres carriles existen estudios de tránsito con el diseño con la propuesta que está, los tres carriles son suficientes para el centro de Limón, Hay que recordar que los temas, los fondos públicos se deben invertir basados en estudios técnicos. No digamos en sentimiento podría decir uno, entonces los tres carriles hay estudios que muestran que con tres carriles es suficiente para la zona central de Limón. Yo insisto, existen un montón de obras, hay que recordar que el Cantón de Limón, no es únicamente el centro, sino que es mucho más atrás. Entonces todas esas obras también, esta zona de tres carriles es únicamente en el centro de Limón, pero más atrás está a cuatro carriles también. Los puentes peatonales alrededor de nueve puentes peatonales y tres cruces peatonales, a nivel en todo el cantón de Limón, son bastantes y comparados a los que hoy hay. El tema de obras complementarias, se hizo un proceso de socialización, se solicitó a los Cantones, Gobiernos Locales o sea a las Municipalidades en su momento cerca de dos mil dieciséis, diecisiete por ahí que formaran Comisiones Cantonales para revisar el diseño, y que solicitaran las obras adicionales que consideraran necesarias, que nos sentáramos a revisar el diseño juntos, y ellos tenían derecho también a opinar; porque eso debió de haberse hecho en el proceso de definición del alcance del proyecto, pero no se hizo; entonces nosotros como unidad ejecutora, como Conavi debimos hacerlo ahora pero desgraciadamente no se hizo, no se hizo en ese momento, entonces para subsanar se hizo digamos que cuando Check estaba en proceso de diseño para tratar de incluir esas obras. Esas son las obras complementarias que en este momento no tienen presupuesto, no están incluidas dentro del alcance del proyecto, no están incluidas dentro del proyecto.

SINDICO SMITH ALTERNO: Igual no me distes respuesta de las obras complementarias, en qué aspecto. Yo creo que cuando uno va a diseñar un hogar o una casa, tiene específicamente que es lo que quiere dentro de su casa; entonces yo le estoy preguntando que consideramos como obras complementarias, porque tengo una larga lista de lo que posiblemente sea las pequeñas obras complementarias que se mencionan, donde hay bahías de buses, donde hay aceras, donde hay pasos peatonales y mi pregunta es: cómo yo pretendo o el Estado, como inicia hacer unas obras y estos aspectos no fueron considerados, a la hora de estructurar una carretera tan importante; y como lo menciona usted que fue pensada para el pueblo. Entonces eso me deja al descubierto muchas inquietudes, que yo no puedo llegar a diseñar una casa para una persona, y no considerar en la casa accesos hacia el patio, hacia el corredor o ponerle tuberías; entonces me deja mucha



MUNICIPALIDAD DEL CANTÓN CENTRAL DE LIMÓN

incertidumbre y lo de la parte del peaje no escuché la respuesta, no sé si me omitió la respuesta en este tema, no la escuché, entonces muchas gracias, básicamente.

SR. KENNETH SOLANO CARMONA: Las obras complementarias, es precisamente lo que acabo de decir, usted define un alcance de lo que quiere, el alcance de lo que usted desea de esa casa, usted define su casa si la quiere con dos cuartos, un baño por ejemplo, una sala, comedor y cocina, etc. etc. y resulta que de repente cuando ya empezó a construir o está diseñando, a bueno usted define ese alcance y contrata a alguien para que se lo diseñe y construya, entonces esa persona le cobra a usted por ese alcance, por los dos cuartos, el baño, la cocina, la sala; nada más para eso; ya la persona le cobró y usted le dice empecemos. Cuando está haciendo el diseño, resulta usted le dice: no vea, es que se me olvidó, o mi esposa está embarazada y necesito otro cuarto, o se va a venir a vivir con nosotros mi mamá, entonces otro cuarto y entonces necesito otro baño; entonces necesito la sala un poco grande. Esa persona le va a decir, bueno yo le había cobrado equis monto, pero ahora con estas obras que usted está pidiendo de mas ya no damos abasto con ese monto, tiene que buscar más plata para yo poder hacer esa obra; esas son las obras adicionales o complementarias. Yo le acabo de decir a usted, es el proceso de socialización del proyecto que debió de haberse dado en la etapa de factibilidad o de etapas previas, de pre inversión, pero no se hizo. Yo no puedo dar cuenta de eso; porque yo no estaba en ese momento, en ese proyecto, estaba encargado de otros proyectos, entonces ni siquiera estaba en Conavi en esos momentos. Entonces yo no le puedo dar cuenta de eso, pero si efectivamente eso no se hizo, se hubiera hecho en algún momento de pre inversión y no se hizo. Entonces nosotros entramos ya con el contratista definido con el alcance y el costo, a decirles a las comunidades vengan y revisemos el diseño y dígame si está bien, ocupa algo más precisamente para socializar el proyecto y hacer que sea más amigable con su entorno el desarrollo de las comunidades, y todo lo demás. Entonces a partir de eso, salen las obras complementarias, obras adicionales que cuestan más plata de lo que el proyecto costaba originalmente, porque no están incluidas dentro de ese alcance. En cuanto a los peajes, las rutas con peajes son de libre tránsito, también las carreteras con peaje son de tránsito libre, pueden transitar libremente, se cobra un monto para mantenimiento, para construcción de obras nuevas etc. etc. En este caso no hay peajes, la verdad es que yo no sé, a mí me parece que sí debería haber peajes porque estamos pagando un préstamo, con esos peajes por lo menos podríamos amortizar, podríamos inclusive construir esas obras adicionales con un peaje; en este caso no fueron considerados peajes, entonces el proyecto no tiene peajes.

REGIDOR GARCIA OBREGON: Gracias. Don Kenneth ojalá se pueda seguir haciendo esfuerzos, para coordinar con el AyA, porque si esos 3 kilómetros no se hacen en conjunto con el proyecto total y conociendo como se maneja el país, eso se hará quien sabe cuándo. Yo esperararía que se puedan unir esfuerzos con el AyA, y se haga hasta el Parque Vargas que está planeado. La otra es, en ese cruce que acá tenemos para Ruta 36, dentro del diseño qué tenemos para ese cruce, va haber un paso desnivel, o cómo está eso diseñado.

MUNICIPALIDAD DEL CANTÓN CENTRAL DE LIMÓN



SR. KENNETH SOLANO CARMONA: Con el AyA, ya nosotros hemos hecho y desecho cosas para tratar de que la cosa camine, que el proyecto se ejecute en el mismo tiempo y todo lo demás, pero ha sido muy complicado a cada paso que damos nos topamos una barrera administrativa o legal, pero diay, seguiremos haciendo esfuerzos. Ya tenemos ese plan B, y el plan B es esperar que el AyA ejecute su obra y después construirlo con Conavi, ese es el plan B; el único que encontramos más viable en este momento por lo menos para lo que es el alcantarillado sanitario. El acueducto de Búfalo, es otro tema que estamos tratando de ver si lo podemos ejecutar paralelo de alguna manera. El otro tema: Las direcciones: son semaforizadas, es un Semáforo digamos, porque de ahí ya el proyecto es en tres carriles, entonces es semaforizado. No existe ni una rotonda ni un pozo superior, lo que está en el alcance es una intersección semaforizada.

REGIDORA JONES SEQUEIRA: Quisiera hacerle la consulta y que me dijera específicamente; estoy viendo que, dentro de los diseños de la ruta, implica una ciclo vía; quisiera saber cuál es el inicio y el final de esta ciclo vía por favor, específicamente porque veo que aquí está por kilómetros, entonces me gustaría saber más o menos dónde es el inicio y el final de esa ciclo vía.

SR. KENNETH SOLANO CARMONA: Son veinticuatro kilómetros de ciclo vía a lo largo de todo el proyecto, o sea desde Ruta 4 hasta Limón. Son veinticuatro kilómetros de ciclo vía lo que está en el alcance del proyecto. Hay una lista larga de inicio y final que si usted gusta le podemos entregar al final, la lista ya bien definida así con algún punto de referencia porque nosotros lo tenemos por kilometraje, pero son veinticuatro kilómetros a todo lo largo de la carretera. En este momento no podría decirle cuanto incluye el Cantón de Limón, la ciclo vía si es a todo lo largo.

REGIDORA WING CHING: Don Kenneth a manera de aclaración, ahora que usted mencionaba de la medición de la calle hablaba de treinta y ocho metros, y el derecho de vía de Ruta Nacional es de cincuenta metros; del centro veinticinco metros cada lado y sí existe verdad; y por otro lado quisiera saber, porque yo sé que a todo el mundo el cruce. El cruce aquí de nosotros, el cruce de aquí en Limón con la Ruta 36, ¿va a ser sólo rotonda o rotonda con paso superior vehicular?

SR. KENNETH SOLANO CARMONA: Sí, efectivamente el derecho de vía es de cincuenta metros, pero no en todo a lo largo de los 107Kms. Cerca del cementerio de Limón se reduce a 32 mts., completo o sea pasa de 50 a 32, y después de la ermita pasa de 32 a 24 hasta el Parque Vargas; eso está definido así, en el Departamento de Previsión Vial del MOPT, entonces ese es el derecho de vía en la Ruta 32 está definido así, 50mts y después se reduce a 34, y después a 24, entonces eso está así; son 50 mts. pero digamos no es los 107km con 50mts. En cuanto a la Ruta 36, entrada Cieneguita lo que hay definido es una intersección semaforizada.

SÍNDICA MILLINER PÉREZ: Buenas tardes. Mi pregunta es relacionada con lo siguiente. Yo quedé un poco desconcertada con la respuesta que usted le dio a mi compañero don Luis Davis. Yo vivo en Limón 2000, la trayectoria de Limón hasta mi barrio son media hora. Si no me han hablado de un paso a desnivel, desconozco el tema o una rotonda cerca de ahí ¿cuánto voy a durar yo para llegar a mi casa? Si es media hora sin tráfico, ahora por lo que tengo entendido que es más



MUNICIPALIDAD DEL CANTÓN CENTRAL DE LIMÓN

o menos 1 km a 2 km más arriba donde yo vivo, o sea duraría una hora y veinte minutos para llegar a mi casa. Entonces eso es preocupante, porque también a los lados tenemos de Limón para San José, hay lugares donde hay restaurantes solamente a un solo lado y si uno va cómo hace para comer, si al otro lado no hay. O sea, son cosas que no sé si ustedes tomaron conciencia de los empresarios limonenses que vinieron, empezaron a hacer su negocio y que ustedes simplemente hicieron una ruta donde no les va favorecer casi en nada, porque al menos en mi comunidad que es súper grande tener que viajar 2km más hacia arriba, para poder llegar a su destino es bastante tedioso.

SR. KENNETH SOLANO CARMONA: Sí vamos a ver, en este momento yo no podría decirle cuáles comunidades, cuál sería la trayectoria que debería hacer para devolverse, o para llegar, depende de donde venga también, pero con mucho gusto nosotros podemos reunirnos con cualquier persona que quisiera saber eso y hacer la consulta, nosotros le podemos responder y le damos todo lo que está incluido en el diseño original y le damos una explicación hasta personal, eso no es ningún problema. La ruta incluye también marginales, incluye pasos superiores y retomas para poder transitar. En cuanto al comercio, definitivamente la carretera va a cambiar la dinámica de los alrededores y si hoy no había un restaurante en un lado, alguien verá la oportunidad de poner ese restaurante, o sea, aquí el tema es el de desarrollo, y usted menciona que hoy dura una hora en llegar pero cuando esté el proyecto listo va a tener dos carriles, entonces la capacidad se va a multiplicar sustancialmente, además le va a asegurar que nadie se va a detener ahí a hacer giro izquierdo, entonces va a tener dos carriles libres para poder circular. Entonces ese tiempo se va a reducir, a menos de la mitad talvez a veinte minutos, diez minutos digamos de recorrido para recorrer esos 10km; es un cambio digamos sustancial. La capacidad de la carretera va a mejorar muchísimo, entonces los tiempos de recorrido se van a reducir

REGIDOR PÓVEDA CHINCHILLA: Gracias señora Presidenta. Buenas noches a todos, buenas noches don Kenneth. Como lo dijo el Regidor Hidalgo González, yo tenía una amplia expectativa por esta presentación y debo decirlo con todo respeto, pero así es la sentí muy ralita. Y digo que me creé una gran expectativa, por sobre todo por la discusión que tuvimos el lunes, de que no nos iba a alcanzar la Sesión para esta presentación, y a lo sumo la presentación duro de treinta a cuarenta minutos, no sé, creo que menos. Yo la verdad es que, me hace falta información con todo y todo, sobre todo porque también siento que los compañeros que están en la Comisión no han hecho el trabajo de, sobre todo, de informar al Concejo, y el Alcalde cuando se ha presentado, tampoco nos ha informado sobre el tema, ya lo dije el lunes, solo estoy reiterándolo. Ahora si me preocupa la situación, yo tengo una pregunta para don Kenneth ¿quiero saber cómo ha estado la interacción de la Municipalidad de Limón, sobre todo, y de las otras municipalidades?, las cinco que tienen afectación con la Ruta 32; o sea que la Ruta 32 los atraviesa los cinco Cantones. Creo que hay Municipalidades que sí se han preocupado más por el tema, si se han preocupado más por participar, no sé si don Kenneth me sigue escuchando; sí okey y pregunto también, porque nosotros como actores como Municipalidad como Gobierno Local

MUNICIPALIDAD DEL CANTÓN CENTRAL DE LIMÓN



SR. RONNY: con permiso tuvimos problemas con el internet aquí con Kenneth, entonces mucho de lo que se está comentando el señor no tuvimos la oportunidad de escucharlo. Ahí las disculpas del caso, ya resolvimos el caso y tenemos el internet nuevamente.

PRESIDENTA MUNICIPAL: Gracias don Ronny, nos dan la indicación en cuanto restablezcan, por favor.

REGIDOR PÓVEDA CHINCHILLA: *(continúa la participación)* Pregunto, que cómo ha estado la interacción con los Gobiernos Locales los cuales sufren, tienen afectación más bien con esta Ruta. Entiendo que otras Municipalidades han estado más inmersas en el proceso y ahora pregunto también, nosotros como actores, como Gobierno Local, que usted cree, qué considera que debemos hacer, entiendo que hay falta de recursos, pero que esos recursos están faltando desde el dos mil diecisiete. Entonces que nos haría pensar que esos recursos si hacen falta desde el dos mil diecisiete ahora los podríamos encontrar, porque estas obras de las que usted habla que hacen falta, es algo que hay que resolver. Recordemos que en el último estudio del Índice de Desarrollo Humano, los seis Cantones de nuestra Provincia, salieron muy mal y recordemos también que para mejorar la calidad de vida y el índice de desarrollo humano estamos hablando que estamos tan mal nosotros como cantones, uno de los temas que hay que resolver es el tema de infraestructura, educación y, otras cosas que ayudan a mejorar la calidad de vida de los habitantes, entonces nosotros si tenemos que tener esa preocupación de que una ruta que estamos esperando tantos años, todavía tenga tantas deficiencias y nosotros queremos participar, no ser parte del problema sino de la solución; cómo podemos hacer para mejorar. Usted me va a decir que se están buscando los recursos; pero hasta donde hasta donde es factible consigan esos recursos, para resolver lo que hay que resolver don Kenneth. Gracias.

SR. KENNETH SOLANO CARMONA: Para empezar, la comunicación con las comunidades. Nosotros desde un principio, cuando estaba en el proceso de diseño, se hicieron reuniones con los diferentes cantones; nos reunimos inclusive con el Señor Mattis en algún momento, para indicarle que y hasta se le hicieron notas solicitándole que formara una Comisión Cantonal, eso en todos los cantones: Guápiles, Pococí, Siquirres, Matina y Limón entonces de esa manera eso con el fin de que, es que el proyecto es complejo y afín de atender situaciones que tiene que ver con el interés público, interés privado o interés individual, verdad, se decidió crear estas comisiones cantonales que fueran representativas del cantón y que hicieran revisión de diseño, desde esa perspectiva, desde la perspectiva pública, no desde la perspectiva privada o individual, entonces ese fue el canal de comunicación, luego se formó una comunicación intercantonal que unió a esas cinco comisiones y a partir de ese momento yo me reunía periódicamente, ya sea con cada una de las comisiones o con la comisión intercantonal, para darle seguimiento a estos temas. Eso es así y siempre ha sido así; ha habido talvez una desconexión, a nivel de comunicación con las comisiones y la comisión intercantonal. Me parece a mí que, a raíz de dos temas, el primero este tema de la pandemia, pues ha venido a cambiar nuestra dinámica y en segunda instancia, el tema también del cambio de gobierno en los municipios. La idea es retomar esos canales de comunicación, esas comisiones para dar seguimiento al proyecto. Esto no solo a nivel de las obras complementarias o adicionales que están pidiendo los cantones, sino a todos los niveles; la misma comisión puede



MUNICIPALIDAD DEL CANTÓN CENTRAL DE LIMÓN

colaborar con el avance del proyecto de alguna manera, ayudándonos en alguna entrada voluntaria como por ejemplo, o algunos otros temas. Eso siempre fue conversado de esa manera porque, porque por supuesto estaba el interés de toda la Provincia de tener; usted bien lo ha dicho, la carretera terminada porque es parte del desarrollo de la Provincia. En cuanto a los fondos ha sido difícil, ha sido complicado yo siempre he sido clarísimo que sin cacao no hay chocolate, si no tenemos los fondos no podemos hacer la obra complementaria, la obra adicional, yo siempre he sido claro con todo, en todas las reuniones con todo el mundo, yo he sido claro al respecto pero eso se sale un poco de mis manos; el Ministro ha hecho ingentes esfuerzos por tratar de conseguir los fondos de diferentes maneras, pero ha sido muy, muy difícil, y hoy estamos en esta situación; que me garantiza a mí que mañana tenga los fondos o que le garantiza usted que los fondos pueda estar mañana, la verdad es que ahí yo me quedo sin respuestas, o sea, yo creo que este es un tema muy político y que puede de alguna manera por supuesto los Alcaldes, los Diputados y los Concejos Municipales puedan empujar para que de alguna manera fondos digamos en el erario público. Siempre me gusta recordarles que estamos en una situación financiera que cada día se complica más, entonces diay, eso es lo que le puedo decir al respecto.

ALCALDE MUNICIPAL: Muchas gracias señora Presidenta. Muy buenas noches señores y señoras Miembros del Concejo y las personas que nos honran con su audio. Bueno, dije que no iba a participar, pero ante la insistencia de hablar cosas no ciertas del señor Regidor Poveda, me veo en la obligación de hablar. Aquí el asunto es que Conavi o el Mopt, desde un principio le solicitó a los Concejos Municipales de la Provincia, nombrar representantes ante, para ver esto de la Ruta 32 y los seis concejos de la Provincia, nombraron a sus seis representantes; ahí no estaban los Alcaldes, ni solicitaron los Alcaldes y, déjeme corregirte don Kenneth porque ustedes trajeron la Ruta diseñada y como lo dijo su jerarca hace dos viernes, mal diseñada desde un principio, no vinieron aquí a construir o para formular el diseño, no diga verdades a medias. La verdad, es que esa ruta vino ya diseñada con esos defectos, y así lo dijo don Méndez Mata, su jefe, su jerarca en Cahuita en la reunión que tuvimos. Entonces no diga que el Alcalde Mattis estuvo ahí con el diseño, porque número uno yo no soy ingeniero, yo no me meto donde yo no sé. Entonces quería aclarar esas cosas. Y desde un principio como la ruta estaba mal diseñada, se trató de incluir obras porque en Siquirres había problemas, en Matina y Limón ni hablar porque estábamos totalmente aislados. Un problema de diseño, por ejemplo, originario poner semáforo en el cruce de la Ruta 32 y 36, por favor, es decir; se quedaron en San José diseñando o yo no sé dónde diseñaron y no vinieron a ver lo que estaban diseñando como lo dijo el jerarca de don Kenneth. Es decir, esta discusión que estamos teniendo aquí se viene dando desde hace rato y, el Conavi y el Mopt sabían que no tenían los recursos, sabían que no tenían los recursos; no me crean a mí, consulten con alcaldes como don Gerardo Fuentes de Guácimo que estaba ahí desde ese momento o don Mangel Mc Lean, que estaban ahí desde ese momento y nunca nos dijeron que no estaba la plata, el Gobierno iba a poner la plata; ese fue el compromiso en la reunión que hicimos en el Cairo de Siquirres, Check, Conavi y los Municipios que fue una de las pocas reuniones que fuí, así es que necesitaba aclararles a los compañeros del Concejo y al público que nos escucha; porque no quiero que me involucren con esto; el punto es que el Conavi trajo la ruta diseñada y diseñada mal desde un principio, y se solicitó a los Concejos Municipales sus representaciones y se enviaron sus

MUNICIPALIDAD DEL CANTÓN CENTRAL DE LIMÓN



representaciones, y las representaciones presentaron, porque recuerdo muy bien que el señor Jorge Calvo y el señor William Peugh habían solicitado, una rotonda y un paso a nivel en el Cruce de la Ruta 32 y 36, ¿dónde está esa solicitud? Habían puesto un puente peatonal no sé si por ahí por Pali y en realidad lo querían acomodar más bien, o lo sugirieron así por el lado de la Escuela Atilia Mata, ahí en San Juan. Entonces esto no es de ahora y vamos a seguir así; y este Gobierno va a terminar y no va haber plata. Muchas gracias.

PRESIDENTA MUNICIPAL: Antes de que dé respuesta señor Kenneth Solano, se le va a conceder el uso de la palabra al Sr. William Peugh, quien es representante del Concejo Municipal, ante la Comisión para que pueda referirse unos minutos.

SR. WILLIAM PEUGH: Buenas noches Señora Presidenta, buenas noches Señor Alcalde, Munícipes, público en general. Hay dos cosas que quiero rescatar, y voy a comenzar diciendo aquí todos estamos comprometidos de una u otra forma en sacar a Limón adelante, y debemos buscar la mejor forma. Me consta la disponibilidad y disposición de Kenneth para atendernos, me consta las limitaciones que tiene, ejemplo en el Acueducto de Búfalo puedo mostrar documentalmente, todo el trayecto en la negociación con Check, Conavi ese negocio se cayó después de nueve meses, ahora están con Conavi y AyA, para resolver todo y curioso hay financiamiento del Banco Bfk de Alemania detrás de ese proyecto Limón va para siempre y ahora que hay plata, el problema es ejecutar; cosa curiosa lo general que no haya plata. Entonces mi sugerencia, yo a todos les pido de corazón es mejor un mal arreglo, que un buen pleito; busquemos la forma de sacar esto adelante, que podamos nosotros volver a ver atrás con tiempo, Dios lo permite, la satisfacción de hacer el mejor esfuerzo para un mejor Limón. No es ningún secreto el esfuerzo que ha hecho mi persona y los compañeros Henry Escobar y Jorge Calvo, ahora Eladio Arce y todos los que estamos ahora de salir adelante, con las vicisitudes de viajar y reunirnos buscando la solución. Hay un tema álgido que se trae, y en una reunión con Kenneth tal vez se haya olvidado de la Comisión de Limón, en el edificio de Cecoexa enfrente del parque, con la Comisión y el staff de Conavi inclusive la gente de Casisa, conversamos y le dijimos; si hay que reducir el ancho, el diámetro de la vía hasta el parque, habrá que hacerlo, con tal de que pasen cuatro vehículos; de por sí ya prácticamente camiones grandes no van a pasar por ahí. Hay que ver más allá, el corredor vial de Limón es la 32 conectando la 241, conectando con la 36; entonces no es posible que ahora es un tapón, es una trampa de muerte en un accidente o una emergencia transitar por San Juan, pensar que se va a mantener en tres vías. Yo siento que busquemos y cada uno asuma su responsabilidad y su cuota de sacrificio y aportación, para que se dé lo que hay que darse, para que se cumpla con las cuatro vías y se haga una viabilidad. Si bien es cierto en la lista en el cruce se había propuesto pcv con rotonda, en la última información que tenemos hay rotonda en la 241 en Santa Rosa y rotonda en el Cruce, lo que no puedo entender y me cuesta bajarlo que va a ser a tres vías; si hoy es a tres vías y no hay tránsito libre, es un problema transitar por ahí, es la trampa mortal un vehículo de emergencia lo que fuera. Entonces, busquemos la solución de recuperar las invasiones y cada uno pone de su parte, lo que le corresponda para que se pueda hacer; es lo menos que podemos hacer para sacar este trabajo. Este trabajo es de todos, y todos debemos apechugar nuestra cuota de responsabilidad, y es lo que yo le pido a todos; y de una vez por todas, olvidémonos de las rencillas, busquemos sacar esto adelante, planteen proyectos, planteen decisiones, pongan en la



MUNICIPALIDAD DEL CANTÓN CENTRAL DE LIMÓN

balanza bueno yo quiero esto, yo quiero lo otro para sacar Limón. Okey, aprobemos esto, aprobemos lo otro, pero saquemos Limón, es responsabilidad de todos. Yo desde donde estoy, donde pueda ayudar como ciudadano y empresario de la zona, estoy en la mejor disposición de cooperar y asesorar. Muchas gracias; cualquier otra cosa estoy a la orden.

REGIDORA JONES SEQUEIRA: Buenas noches. Quisiera pues reforzar un poquito lo que dice el señor William Peugh. Este es un tema complejo, es de mucha importancia y en el trayecto hemos ido viendo modificaciones, ha habido modificaciones, creo conveniente que en este Concejo debemos de tomar un poquito más en serio el tema de la Ruta 32, y aclararle también al Regidor Poveda, que si bien es cierto nosotros tenemos dos representantes del Concejo ante la Comisión de la Ruta 32, que es el señor William Peugh y el señor Eladio Arce. Ellos nos han venido a dar informes a este concejo. Si gusta le puede recordar que el tres de agosto en sesión ordinaria ellos pidieron una cita, se les otorgó y no se les dio el tiempo suficiente y en esa cita que ellos tuvieron aquí, para darnos informes; yo hice mis apuntes y parte de lo que está sucediendo ahora ellos lo manifestaron ese día. Si bien es cierto inclusive, hasta tuvieron problemas con la presentación, para poderla proyectar en la pantalla y se les cortó el tiempo. No pudieron terminar sus ideas, inclusive está grabado en el Facebook, entonces pueden corroborarlo. Lo que pasa es que como Concejo no le dimos la suficiente importancia en ese momento, pero si quiero hacer la aclaración de que si se han rendido informes, si han venido a exponer los problemas de la Ruta 32, pero nosotros como Concejo no le dimos el suficiente ni respeto, ni tiempo, para que ellos expusieran lo que en ese momento estaba sucediendo. De ahí, mi insistencia en la sesión pasada de que esta sesión extraordinaria, se diera solamente para la Ruta 32. Entonces es importante que como Concejo nosotros retomemos y cojamos este tema de la Ruta 32, como uno de los principales objetivos a realizar en el Concejo Municipal de Limón.

REGIDORA WING CHING: En resumen, agradecerle a don Kenneth la presentación, siento que sí nos faltó mucha información, quedaron muchas preguntas sin responder. Tengo la duda con el asunto del cruce, porque esto se venía escuchando desde hace muchos, muchos años; toda la gente ha estado esperando ese paso superior vehicular. Si se tenía un presupuesto y se va a mantener prácticamente como está, porque el presupuesto se mantuvo, se mantiene el mismo monto, tiene que haber bajado; esas son cosas que me inquieta por esa parte y bueno como dice don William Peugh, aquí lo que queda es seguir adelante, de verdad este es un tema prioritario tanto el tema de la Ruta 32, como lo del proyecto de Búfalo coordinar y ponerle ganas, de verdad compañeros agradecerle todo lo que usted pueda hacer desde donde está, para que esto se agilice porque se necesita de verdad sentarse en la mesa y hablar, para ver cómo se puede ordenar el asunto de las Instituciones, para que puedan trabajar conjuntamente y sacar eso adelante, porque no nos podemos quedar sin la modificación de la Ruta 32. Gracias

REGIDOR HIDALGO GONZÁLEZ: Yo quiero hacerlo igual a modo de resumen, y talvez que don Kenneth me diga si estoy o no en lo correcto. Actualmente desde hace muchos años del cruce de Limón hacia el sentido de Santa Rosa, esa carretera está a tres carriles, entonces la tenemos a tres carriles en un 85%, actualmente en el cruce de Limón tenemos un cruce de semáforos hacia la ruta 36 y demás. Entonces no entendería yo que trabajo se va a hacer ahí, porque es lo que ya existe, es

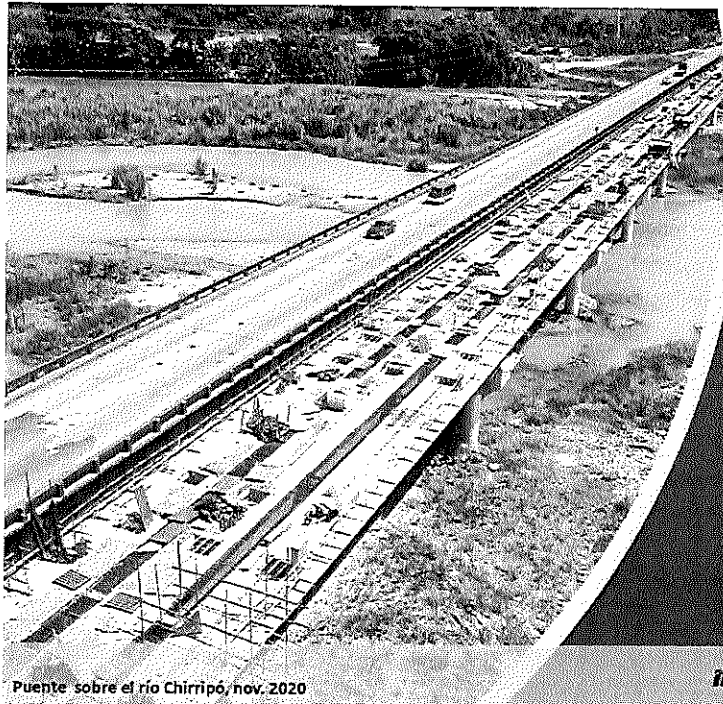


MUNICIPALIDAD DEL CANTÓN CENTRAL DE LIMÓN

lo ya hay; estamos hablando de ocho millones de dólares, de una ruta que se estancaría, de un sector de la ruta que se estancaría, como dijo el compañero conociendo como se manejan las cosas en Costa Rica y especialmente con Limón, no se va a hacer nada, especialmente que ni siquiera está el contenido presupuestario para eso y yo si quisiera invitar a don Kenneth, y a la persona que hizo ese estudio entonces a que nos acompañe un día al azar entre semana de cinco de la tarde a ocho, ocho y media de la noche a transitar del cruce de Limón, el cual ya cuenta con tres carriles hacia Santa Rosa y regresar; porque se daría cuenta que ese estudio está totalmente errado. No soy profesional en el tema, soy un ciudadano que transita por nuestras calles todos los días y sabe que hay una necesidad y un gran problema; eso sería con respecto a esa parte. Con respecto al tema general de la Ruta 32 de los 107km, de verdad me queda mucha tristeza de saber que tenemos sectores que debía estar en un 100%, ya hablamos de que están en un tres, un siete, un cero, un trece; o sea son cosas que en realidad a mí me dejan muy triste como ciudadano de Limón una vez más, se nos prometieron cosas y si por la víspera se saca el año, va a llegar el tiempo de ejecutar ese préstamo y no vamos haber terminado con este tema. Entonces me parece que deberíamos de hacer no sé, lo que corresponda, para que Check se ponga a trabajar y se ponga a hacer lo que se le contrató. Gracias.

PRESIDENTA MUNICIPAL: Gracias, don Kenneth de esta manera se cierra la participación de los Miembros del Concejo Municipal; por lo tanto, se le concede a usted el uso de la palabra para culminar con esta presentación.

SR. KENNETH SOLANO CARMONA: En primera instancia quiero coincidir con el Señor Mattis, nada más aclarar algunas inexactitudes, no es que el diseño estaba listo lo que estaba listo era el alcance, sí definitivamente está definido en un alcance se intentó con las comunidades y no se hizo, pero bueno eso es así ya con alcance definido, se debió de haber hecho las negociaciones con las comunidades. Existen notas enviadas al Señor Mattis y él lo sabe, donde se le dice que conforme la Comisión. Ahora no era que él pertenecía a la Comisión, si él quería podía pertenecer a la Comisión Cantonal de Limón, pero se le pedía que el la conformara o sea que él dijera quienes iban en la Comisión, lo dejo ahí para que se revise después no hay ningún problema; y quedó a sus órdenes señores para cualquier otra presentación que requieran, cualquier información adicional hasta la podemos hacer presencial, yo no tengo ningún problema y quedo a sus órdenes. Muchas gracias.



Puente sobre el río Chirripó, nov. 2020

Unidad Ejecutora Ruta 32

**Avance del proyecto
"Diseño, Rehabilitación
y Ampliación de la Ruta
Nacional N° 32,
Sección: cruce a Río
Frío - Limón"**

Presentación al Concejo Municipal de
Limón

12 noviembre 2020



El propósito de la obra



Desarrollar una carretera de primer nivel con estándares internacionales, superando las deficiencias de la actual.

Mejorar la competitividad de la provincia y del país.

Promover el desarrollo y encadenamiento productivo en Limón.

Disminuir el tiempo de desplazamiento.

Garantizar un tránsito fluido y seguro de peatones y conductores.



MUNICIPALIDAD DEL CANTÓN CENTRAL DE LIMÓN

Alcance del proyecto



- Ampliación a cuatro vías (cuerpo nuevo) y rehabilitación de la vía (cuerpo existente).
- Duplicación y reforzamiento de 33 puentes existentes.
- Construcción de 13 pasos superiores viales (pasos a desnivel).
- Construcción de 11 retornos y 4 intersecciones a nivel.
- Construcción de 5 intercambios principales (cruce Río Frío, Guápiles, Siquirres, TCM y Moín).
- Obras de seguridad vial como: puentes peatonales, bahías para autobuses, ciclovías, aceras, cordón y caño, cunetas revestidas, calles marginales, entradas a casas y fincas y otros.
- Implementación de obras y medidas de mitigación ambiental y social.
- Construcción de obras para la reubicación de servicios públicos afectados por el proyecto.
- Revisión sistema de drenajes.



Puente sobre el río Toro Amarillo

MUNICIPALIDAD DEL CANTÓN CENTRAL DE LIMÓN



Resumen estado de expropiaciones



EXPROPIACIONES Proyecto EPV Actualizado al 01/10/2020						
ACTIVIDADES	TRONCO PRINCIPAL		INTERSECCIONES - PSV - RETORNOS		TOTAL DE PROYECTO	
	Sub Total Terrenos	% Avance	Sub Total Terrenos	% Avance	Total de Terrenos	TOTAL Avance
TOTAL DE PREDIOS IDENTIFICADOS A LA FECHA	275	100%	267	100%	542	100%
TOTAL PRESENTADOS EN	258	94%	102	72%	459	85%
TOTAL INSCRITOS	249	91%	178	67%	427	79%
TRÁMITE DE NOTIFICACIONES PRESENTES PARA ENTREGAR AL DABI						
ACTIVIDADES	Sub Total Terrenos	% Avance	Sub Total Terrenos	% Avance	Total de Terrenos	TOTAL Avance
Expedientes entregados al DABI por parte de la Unidad Ejecutora	203	74%	70	26%	273	90%
Notificación a Propietarios de inicio de proceso de Expropiación	182	66%	50	18%	232	45%
Solicitud de Declaración de Interés Público - Jurídico MOP	180	65%	50	18%	230	43%
DIP Emitidos al Despacho por Jurídico	178	65%	49	18%	227	43%
Resoluciones Firmadas por el Ministro	174	63%	49	18%	223	41%
Resoluciones Publicadas en GACETA	170	62%	49	18%	219	40%
Comunicación Análisis Administrativo a Propietario	152	55%	40	15%	192	35%
Aceptación de Análisis	88	31%	17	8%	105	19%
NO Aceptación de Análisis	38	14%	4	1%	42	8%
Pendiente de Respuesta de Análisis	27	10%	19	7%	46	9%
Entrada en Posesión Voluntaria	24	9%	29	11%	53	10%
Solicitud de Fondos - Proceso Rápido	54	20%	14	5%	68	13%
Anuncio de Expropiación - Proceso Lento	71	28%	7	3%	78	14%
Terrenos A Nombre del estado	39	14%	0	0%	39	7%
Entrada en Posesión	17	6%	0	0%	17	3%
TOTAL DE TERRENOS ADQUIRIDOS					57	11%
TOTAL DE TERRENOS CON ENTRADA EN POSESION					71	13%
TOTAL DE TERRENOS CONSIDERANDO DESESTIMACIÓN					445	100%
TOTAL DE TERRENOS ADQUIRIDOS					57	13%
TOTAL DE TERRENOS CON ENTRADA EN POSESION					71	16%

Resumen estado de expropiaciones



Revisión 09 de octubre 2020	
RESUMEN DE ESTADO	
TOTAL DE CASOS	542
DESESTIMAR	97
TOTAL REAL DE CASOS	445
TOTAL INSCRITO	40
ENTRADA POSESIÓN EFECTIVA	17
ENTRADA POSESION VOLUNTARIA FIRMADO	54
EPVEN GESTIÓN	111
EN ESTUDIO PARA EPV	177
NO APTO A EPV (CONSTRUIDO)	30
NO ACEPTÓ EPV	20

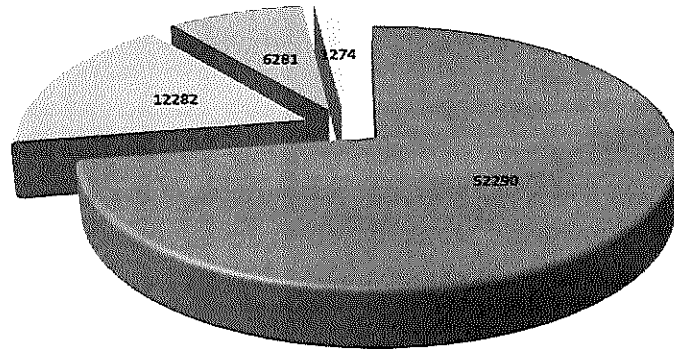


MUNICIPALIDAD DEL CANTÓN CENTRAL DE LIMÓN

Traslado de servicios públicos



Colocación de tubería de agua potable en metros lineales (AyA + Asadas)



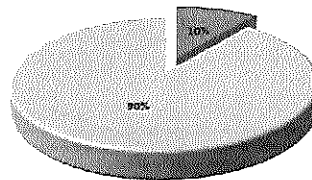
Avance del traslado de servicios 85%

■ Tubería PVC SDR-26 193 mm-4" ■ Tubería PVC SDR-26 150 mm-6"
 ■ Tubería PVC SDR 26 200 mm-8" ■ Tubería PVC SDR 26 250 mm-10"

Traslado de servicios públicos

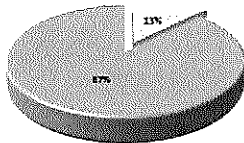


ICE



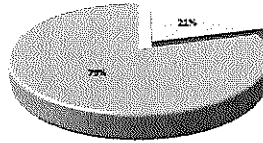
■ Participativa ■ Ejecutada

Trabajos aéreos



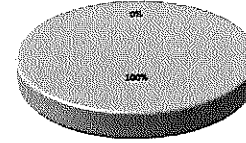
■ Participativa ■ Ejecutada

Trabajos de canalización



■ Participativa ■ Ejecutada

Trabajos en puentes



■ Participativa ■ Ejecutada

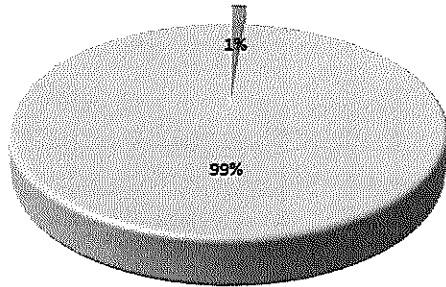


MUNICIPALIDAD DEL CANTÓN CENTRAL DE LIMÓN

Traslado de servicios públicos

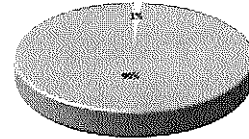


Cableras



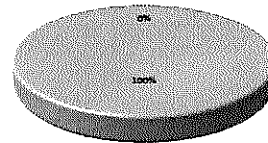
■ Por ejecutar ■ Ejecutado

Trabajos aéreos



■ Por ejecutar ■ Ejecutado

Trabajos en puentes

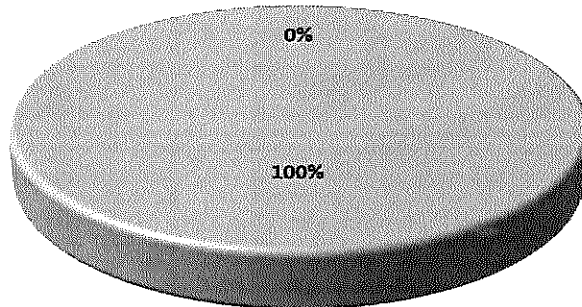


■ Por ejecutar ■ Ejecutado

Traslado de servicios públicos



RECOPE Trabajos en Tronco Principal



■ Por ejecutar ■ Ejecutado

Pendiente cruces en puentes

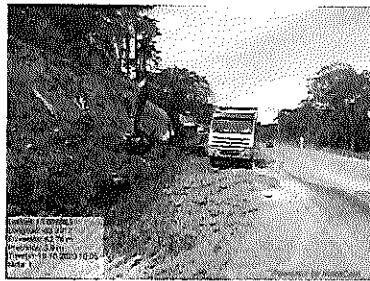
MUNICIPALIDAD DEL CANTÓN CENTRAL DE LIMÓN



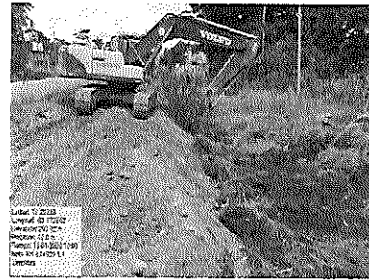
Limpeza y corta de árboles



Corta de Árboles	
Km Totales	107,40
Km terminados LD	61,60 Km
Km terminados LI	57,36%
% de km Terminados LD	39,52 Km
% de km Terminados LI	36,80%

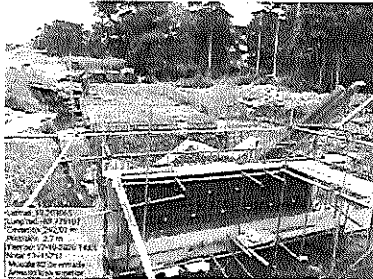


Limpeza y desmontaje en derecho de vía, Km 118+800, Lado derecho. Tramo 4. Día 18 de octubre 2020

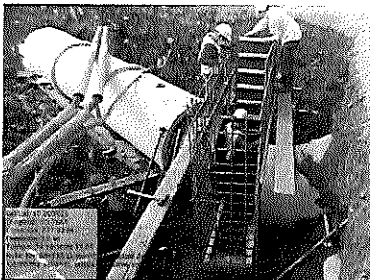


Limpeza y desmontaje en derecho de vía, Km 63+920, Lado izquierdo. Tramo 1. Día 01 de octubre 2020

Estructuras menores (drenajes)

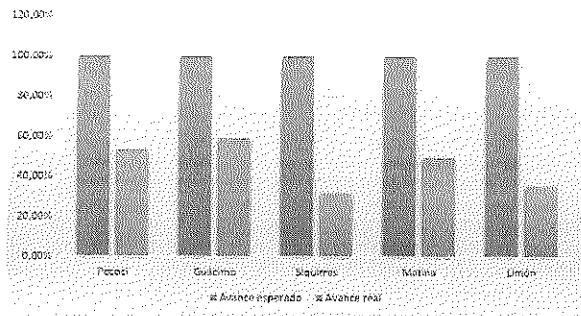


Alcantarilla de cuadro Km 63+167



Alcantarilla tubular de concreto Km 64+583

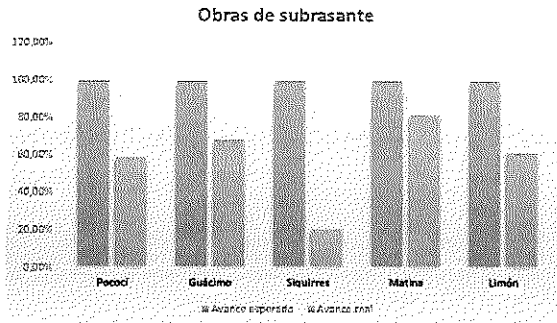
Estructuras menores



Cantón	Avance esperado	Avance real	Cantón	Alcantarillas en Ejecución	Alcantarillas Terminadas
Pococí	100,00%	53,38%	Pococí	51	6
Guácimo	100,00%	59,06%	Guácimo	35	1
Siquirres	100,00%	31,95%	Siquirres	44	0
Matina	100,00%	49,63%	Matina	48	0
Limón	100,00%	35,63%	Limón	42	3
				220	10

MUNICIPALIDAD DEL CANTÓN CENTRAL DE LIMÓN

Obras de subrasante



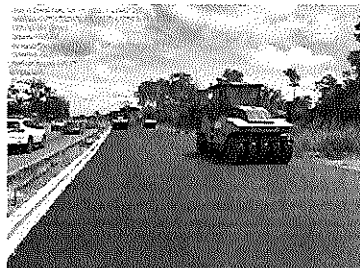
Trabajos de relleno en Km 140+750 LD



Colocación de base estabilizada en Km 64+540 LD

Cantón	Avance esperado	Avance real
Pococí	100,00%	58,60%
Guácimo	100,00%	68,27%
Siquirres	100,00%	20,32%
Matina	100,00%	81,25%
Limón	100,00%	61,25%

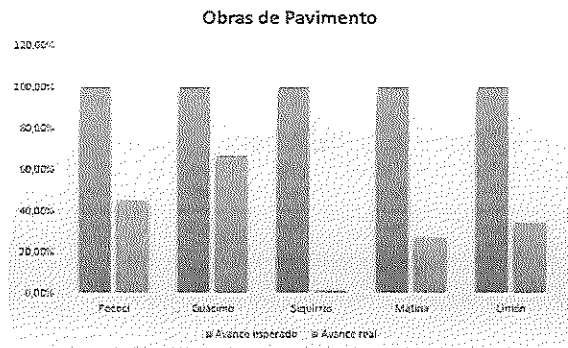
Obras de pavimento



Colocación de capa asfáltica en caliente Km 70+080



Riego de emulsión asfáltica para imprimación Km 80+610 al 80+310



Cantón	Avance esperado	Avance real
Pococí	100,00%	44,96%
Guácimo	100,00%	66,54%
Siquirres	100,00%	1,27%
Matina	100,00%	26,82%
Limón	100,00%	34,13%

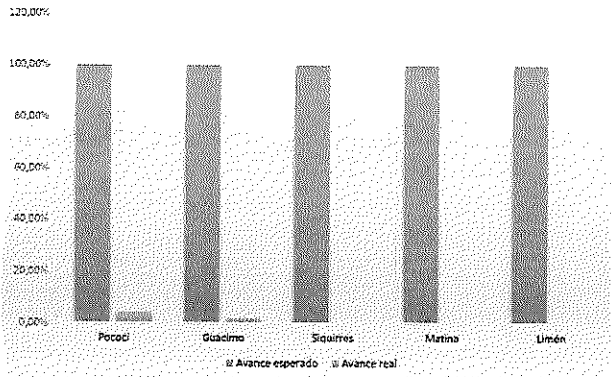
MUNICIPALIDAD DEL CANTÓN CENTRAL DE LIMÓN



Rehabilitación de la vía



Rehabilitación de vía

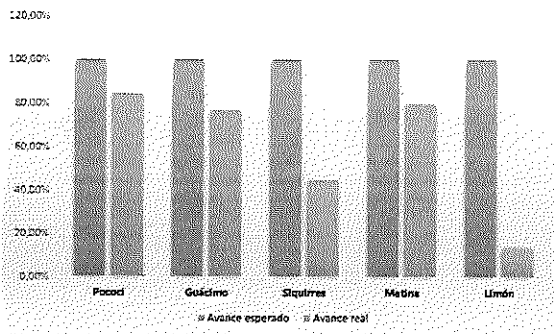


Cantón	Avance esperado	Avance real
Pococí	100,00%	4,15%
Guácimo	100,00%	1,45%
Siquirres	100,00%	0,00%
Matina	100,00%	0,00%
Limón	100,00%	0,00%

Puentes mayores



Puentes



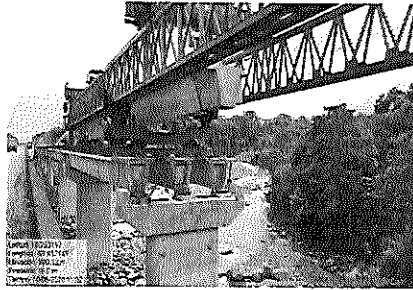
Cantón	Avance esperado	Avance real
Pococí	100,00%	84,46%
Guácimo	100,00%	76,75%
Siquirres	100,00%	44,90%
Matina	100,00%	79,74%
Limón	100,00%	13,81%

Puente	Avance real	Avance programado
Rio Corinto	96,00%	100,00%
Rio Costa Rica	55,00%	100,00%
Rio Blanco	82,00%	100,00%
Rio Dantas	91,00%	100,00%
Rio Toro Amarillo	89,57%	100,00%
Rio Molinos	96,70%	100,00%
Rio Jiménez	95,88%	100,00%
Rio Roza	92,00%	100,00%
Rio Guácimo	91,80%	100,00%
Rio Guacimito	91,00%	100,00%
Rio Parímina	91,90%	100,00%
Rio Dos Navillos	90,00%	100,00%
Rio Destierro	89,00%	100,00%
Rio Dos Vueltas	81,00%	100,00%
P Sup Ferrocarril	55,00%	100,00%
Rio Reventazón	52,74%	100,00%
Rio Siquirres	41,59%	100,00%
Rio Pacuare	40,81%	100,00%
Rio Pacuarito	41,25%	100,00%
Rio Cimarrones	33,00%	100,00%
Rio Hondo	33,00%	100,00%
Rio Madre de Dios	33,00%	100,00%
Rio Barbilla	55,00%	100,00%
Rio Calderón	95,65%	100,00%
Rio Aguas Claras	95,65%	100,00%
Rio San Miguel	95,00%	100,00%
Rio Chirripó	91,00%	100,00%
Rio Escondido	55,00%	100,00%
Rio Cuba	55,00%	100,00%
Rio Rojo	55,00%	100,00%
Rio Toro	55,00%	100,00%
Rio Madre	39,90%	100,00%
Rio Blanco	0,00%	100,00%

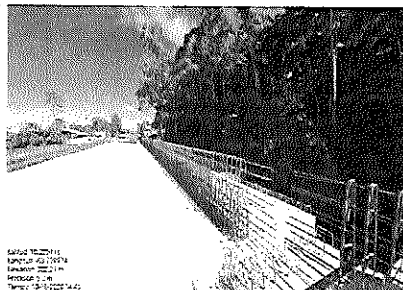
MUNICIPALIDAD DEL CANTÓN CENTRAL DE LIMÓN



Puentes mayores



Puente 5: Km 59+124, Río Toro Amarillo

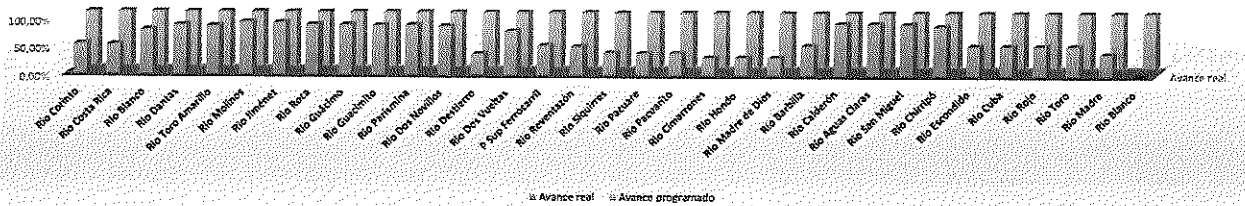


Puente 8: Km 67+508,60, Río Roca



Puente 27: Km 125+309,60, Río Chirripó

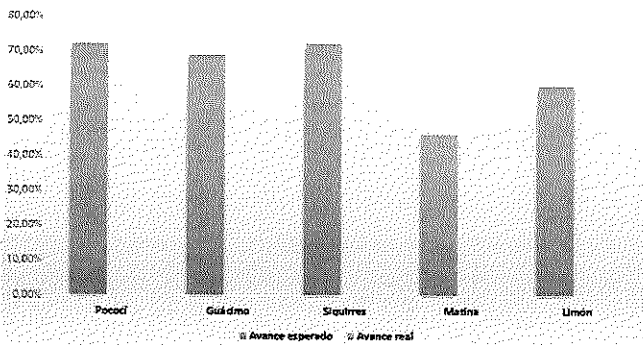
Puentes (Avance real por puente)



Rehabilitación de los puentes existentes



Puentes existentes

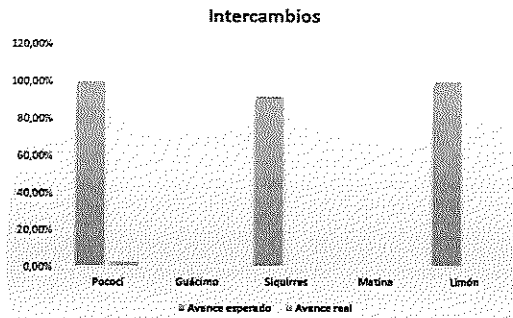


Cantón	Avance esperado	Avance real
Pococí	72,00%	0,00%
Guárdamo	69,00%	0,00%
Siquirres	72,00%	0,00%
Matina	46,00%	0,00%
Limón	60,00%	0,00%

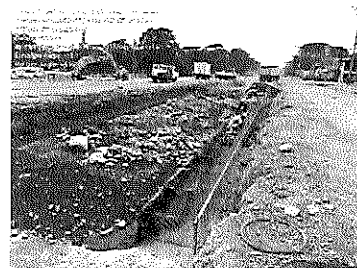
Aún no inician los trabajos de rehabilitación de los puentes existentes

MUNICIPALIDAD DEL CANTÓN CENTRAL DE LIMÓN

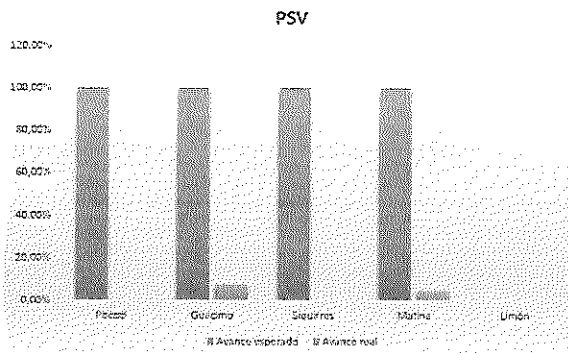
Intercambios



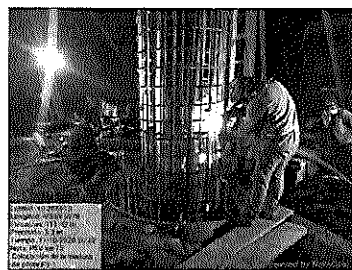
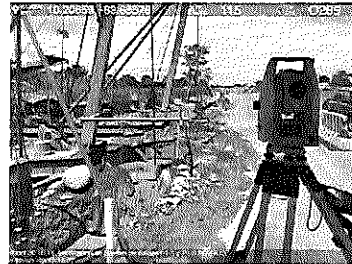
Cantón	Avance esperado	Avance real
Pococi	100,00%	2,70%
Guácimo	0,00%	0,00%
Siquirres	92,00%	0,00%
Matina	0,00%	0,00%
Limón	100,00%	0,00%



Pasos superiores viales (PSV)



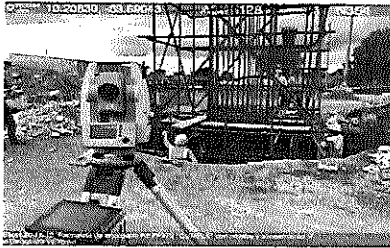
Cantón	Avance esperado	Avance real
Pococi	100,00%	0,00%
Guácimo	100,00%	7,43%
Siquirres	100,00%	0,00%
Matina	100,00%	4,50%
Limón	0,00%	0,00%



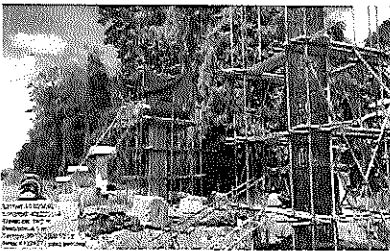
Trabajos de pila central del PSV Km 73+517

MUNICIPALIDAD DEL CANTÓN CENTRAL DE LIMÓN

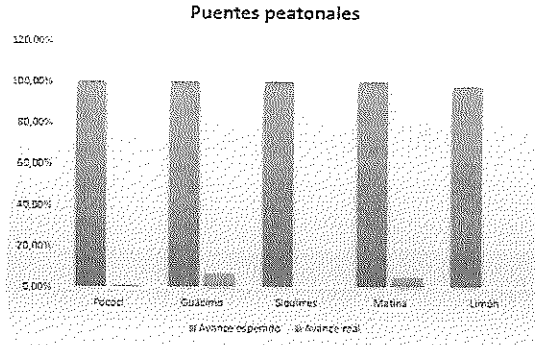
Puentes peatonales



Puente peatonal Km 72+975

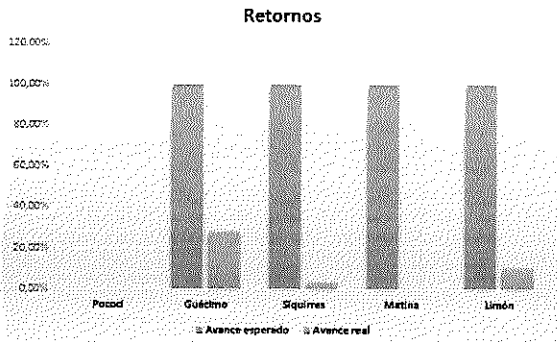


Puente peatonal Km 132+213

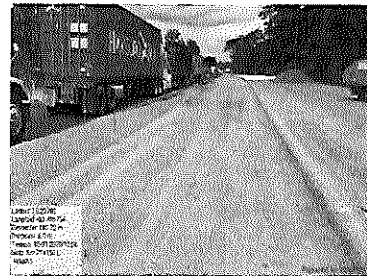


Cantón	Avance esperado	Avance real
Pococí	100,00%	0,71%
Guácimo	100,00%	6,92%
Siquirres	100,00%	0,00%
Matina	100,00%	5,13%
Limón	98,00%	0,00%

Retornos



Cantón	Avance esperado	Avance real
Pococí	0,00%	0,00%
Guácimo	100,00%	28,00%
Siquirres	100,00%	3,57%
Matina	100,00%	0,00%
Limón	100,00%	10,67%



Retorno Km 71+266

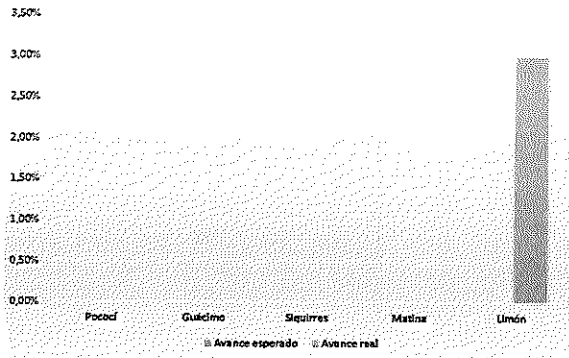


MUNICIPALIDAD DEL CANTÓN CENTRAL DE LIMÓN

Intersecciones a nivel



Cruces a nivel

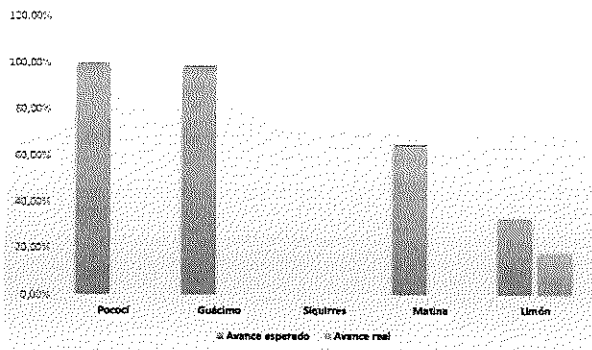


Cantón	Avance esperado	Avance real
Pococí	0,00%	0,00%
Guácimo	0,00%	0,00%
Siquirres	0,00%	0,00%
Matina	0,00%	0,00%
Limón	0,00%	3,00%

Bahías de Autobuses



Bahía de Buses

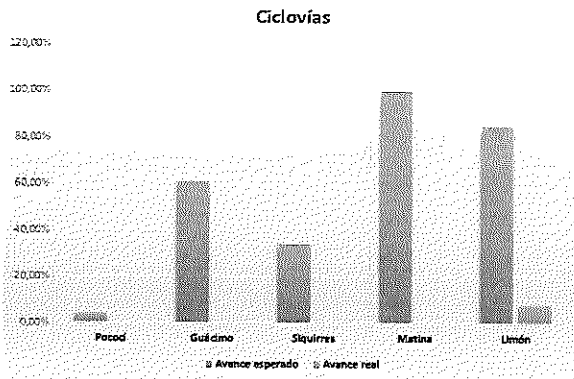


Cantón	Avance esperado	Avance real
Pococí	100,00%	0,00%
Guácimo	99,00%	0,00%
Siquirres	0,00%	0,00%
Matina	65,00%	0,00%
Limón	33,00%	18,11%



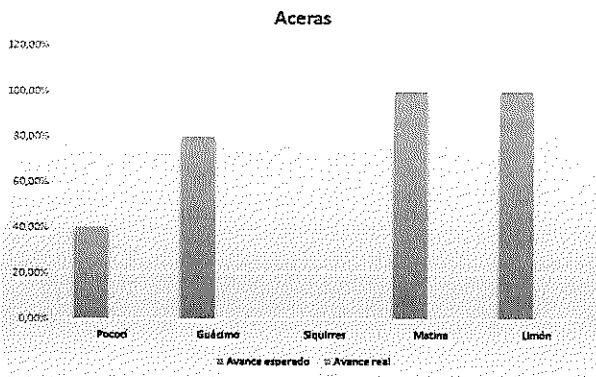
MUNICIPALIDAD DEL CANTÓN CENTRAL DE LIMÓN

Ciclovías



Cantón	Avance esperado	Avance real
Pococí	4,00%	0,00%
Guácimo	61,00%	0,00%
Siquirres	34,00%	0,00%
Matina	100,00%	0,00%
Limón	85,00%	7,84%

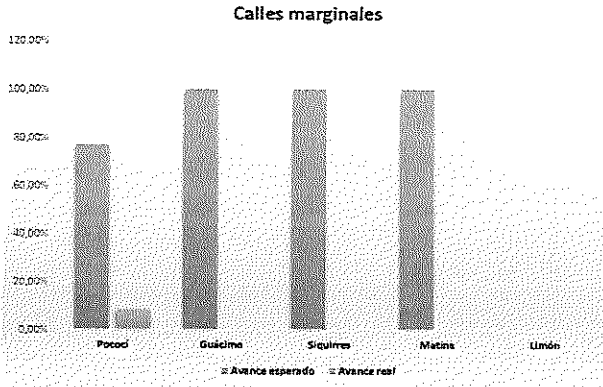
Aceras



Cantón	Avance esperado	Avance real
Pococí	40,00%	0,00%
Guácimo	80,00%	0,00%
Siquirres	0,00%	0,00%
Matina	100,00%	0,00%
Limón	100,00%	0,00%

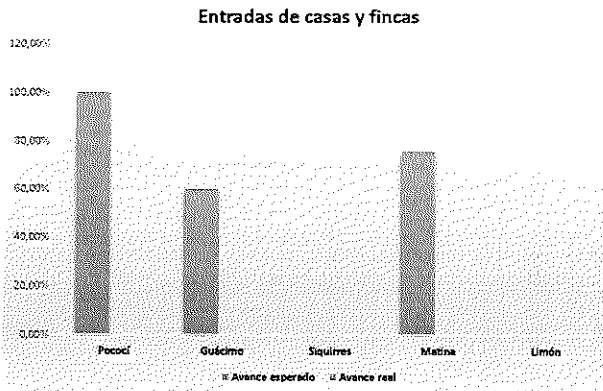
MUNICIPALIDAD DEL CANTÓN CENTRAL DE LIMÓN

Calles marginales



Cantón	Avance esperado	Avance real
Pococí	77,00%	8,38%
Guácimo	100,00%	0,00%
Siquirres	100,00%	0,00%
Matina	100,00%	0,00%
Limón	0,00%	0,00%

Entradas de casas y fincas



Cantón	Avance esperado	Avance real
Pococí	100,00%	0,00%
Guácimo	60,00%	0,00%
Siquirres	0,00%	0,00%
Matina	76,00%	0,00%
Limón	0,00%	0,00%

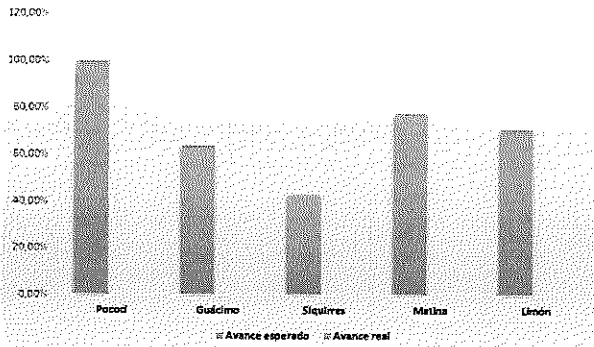


MUNICIPALIDAD DEL CANTÓN CENTRAL DE LIMÓN

Señalamiento horizontal y vertical



Señalamiento horizontal y vertical



Cantón	Avance esperado	Avance real
Pococí	100,00%	0,00%
Guácimo	64,00%	0,00%
Siquirres	43,00%	0,00%
Matina	78,00%	0,00%
Limón	71,00%	0,00%

Avances del proyecto



RESUMEN

MONTO DEL CONTRATO	\$	465.593.387,06
AVANCE FINANCIERO REAL	\$	135.885.937,74
AVANCE FINANCIERO ACUMULADO	\$	428.283.132,63
AVANCE DEL PERIODO	\$	7.581.896,32
		1,63%
AVANCE FÍSICO REAL		29,19%
AVANCE FÍSICO PROGRAMADO OCTUBRE		91,99%
PLAZO CONTRACTUAL (DÍAS)		1.291,00
TIEMPO REAL TRANSCURRIDO		1.143,00
% DE TIEMPO TRANSCURRIDO		89%
AVANCE FINANCIERO REAL (DISEÑO)		90%
AVANCE FÍSICO REAL (DISEÑO)		90%
AVANCE FÍSICO PROGRAMADO (DISEÑO)		100%
AVANCE FINANCIERO REAL (CONSTRUCCION)		27,30%
AVANCE FÍSICO REAL (CONSTRUCCION)		
AVANCE FÍSICO PROGRAMADO (CONSTRUCCION)		94%

Avance Real de obra
\$ 123.314.916,29

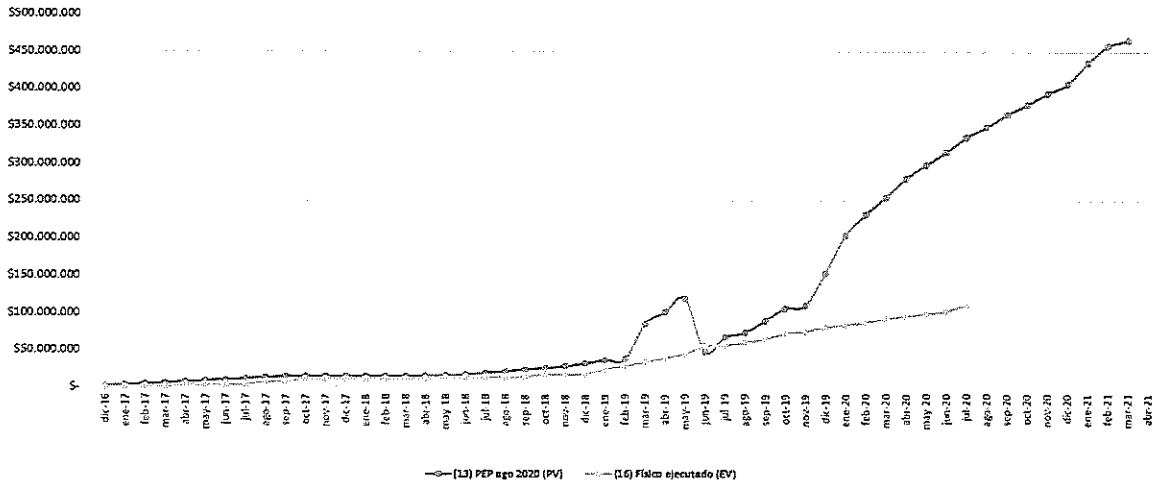


MUNICIPALIDAD DEL CANTÓN CENTRAL DE LIMÓN

Avances del proyecto



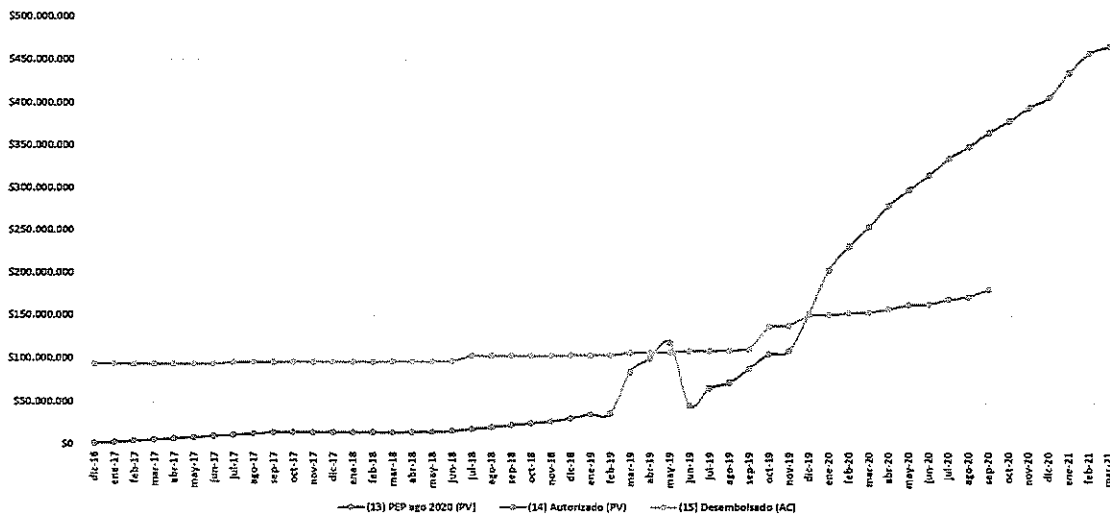
CURVA S



Avances del proyecto

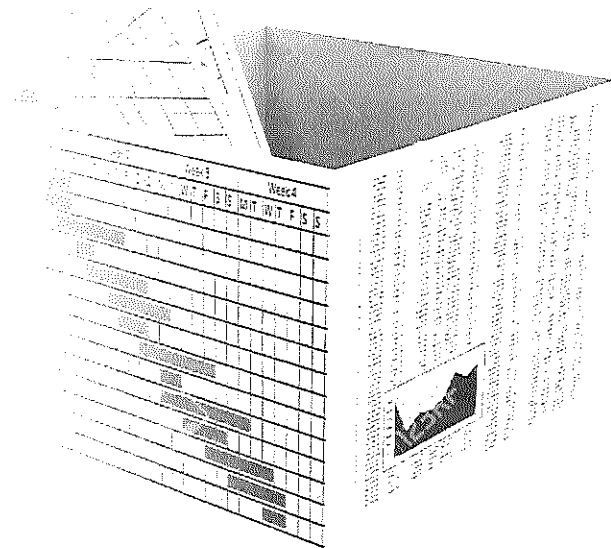


Flujo de desembolsos





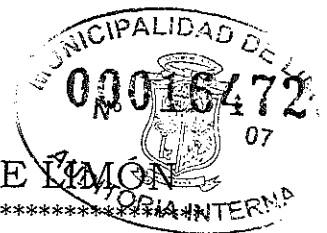
Gestión de los interesados



Atención ciudadana (Oficinas COAPRO)



Cantón.	Total de casos atendidos.	Casos en etapa de seguimiento.	Casos en proceso de resolución.	Casos finalizados.	Control total de caso.
Septiembre 2020					
Pococí	37	0	18	19	87
Guácimo	24	0	13	11	49
Siquirres	43	1	20	22	96
Matina	21	0	14	7	32
Limón	19	0	3	16	25
Total	144	1	68	75	289
Octubre 2020					
Pococí	34	1	23	10	61
Guácimo	55	0	33	22	116
Siquirres	23	2	15	6	47
Matina	56	0	45	11	143
Limón	3	1	1	1	4
Total	171	4	117	50	371



MUNICIPALIDAD DEL CANTÓN CENTRAL DE LIMÓN



¡Muchas gracias por su atención!

Puente 27: Km 125+308.60, Río Chirripó, R.N. No. 32



PRESIDENTA MUNICIPAL: Gracias a usted don Kenneth. De esta manera cerramos la presentación del Proyecto de la Ruta Nacional N° 32, en lo que es la rehabilitación de los avances en los tramos de la vía de construcción, alcantarillas, movimientos de tierra y terracerías entre otros temas. Muchas gracias.

SÍNDICO DAVIS WRIGHT: Gracias Señora Presidenta. Compañeros, solamente quiero que vean, solamente quiero que ustedes piensen en esto, cuando se piensa o se quiere hacer algo para Limón siempre hay problemas. Vaya a Guanacaste y vea las pistas que hay en Guanacaste, no hay problema; vaya a Puntarenas y vean lo que hacen en Puntarenas, no hay problema el Gobierno; pero cuando se va a hacer algo para Limón siempre hay un problema y sabe una cosa que yo les quiero decir en esta noche a ustedes, especialmente a los Regidores, que nos unamos a trabajar por nuestro Cantón, unámonos y nosotros somos los que podemos hacer que este Cantón se levante, y se desarrolle mejor. Gracias.

REGIDORA WING CHING: Solicito una moción de orden, para presentar una moción.

PRESIDENTA MUNICIPAL: Se tendría que, ¿respecto al mismo tema?, adelante.

REGIDORA WING CHING: Quiero solicitar una audiencia al representante de Acueductos y Alcantarillados encargado del proyecto de Búfalo, proyecto este de agua, para que nos brinde una presentación, información de lo que acontece, como tema prioritario porque nos urge negociar. Tenemos que negociar y no solamente este es un inicio con Acueductos, porque tenemos que ver otras personas, para darle prioridad a la ejecución de estas obras. Gracias.



MUNICIPALIDAD DEL CANTÓN CENTRAL DE LIMÓN

PRESIDENTA MUNICIPAL: Señora Regidora, para hacer una síntesis de lo que usted acaba de mencionar, usted presenta moción, siempre vinculado a la exposición que se acaba de hacer, correcto, audiencia a la AyA, para que puedan dar detalles, para que puedan detallar, qué es lo que tienen definido. Okey, perfecto.

REGIDOR HIDALGO GONZÁLEZ: Muchas gracias, si los compañeros lo ven a bien, si Sucsy lo ve a bien, y si no sería presentar una moción aparte sobre el Proyecto de Búfalo y Alcantarillado Sanitario de Limón, que es lo que estaría obstaculizando este último tramo de la ruta. Entonces, si Sucsy lo ve a bien, sería agregarle que nos den y solicitar específicamente la fecha de inicio y fecha estimada de conclusión de la obra, para bueno que va a salir la licitación y demás con fechas, para saber cuál es el panorama real.

PRESIDENTA MUNICIPAL: Señora Regidora Sucsy Wing, en tanto los otros compañeros tienen el uso de la palabra, por favor formule por escrito, para no perder ninguno de los detalles de la moción, por favor y en el momento que se le vuelva a conceder el uso de la palabra hace lectura de la moción y se somete a votación.

REGIDOR GARCÍA OBREGÓN: En esa misma moción, me gustaría que se incluyera al señor Méndez Mata, para que nos acompañe y al mismo Kenneth, bueno para que estemos juntos, y veamos cual va ser la solución integral que le vamos a dar a eso.

REGIDOR JONES SEQUEIRA: En la misma línea del Regidor Hidalgo, que sí, incorporarle a la moción que son dos proyectos totalmente diferentes que está ahorita el AyA ejecutando en la ampliación de la Ruta 32, entonces era prácticamente en la misma línea.

PRESIDENTA MUNICIPAL: Entonces señora Regidora Wing para que especifique en la moción, hace lectura de ella y la sometemos a votación. Don Kenneth muchísimas gracias y esperamos vernos en los próximos días, en las próximas semanas, para aclarar algún otro detalle que se necesite conocer y el Concejo Municipal en Pleno, estará coordinando a través de la Secretaría del Concejo Municipal, una próxima audiencia conforme vayan avanzando con el proyecto. Muchísimas gracias y buenas noches.

REGIDORA WING CHING: Solicitar audiencia a Representante de Acueductos y Alcantarillados, encargado del Proyecto Búfalo, también los del Proyecto Alcantarillado Sanitario y a los señores Kenneth Solano y al Ministro Méndez Mata, como tema prioritario urgente de negociar con las partes; sería todo.

REGIDOR POVEDA CHINCHILLA: Me queda la duda, si es un problema de redacción, si en lugar de solicitarles audiencia es darles audiencia, porque nosotros como Concejo los invitaríamos, los recibiríamos acá, no es solicitarles audiencia, porque solicitarles audiencia es que nosotros vamos a ir donde ellos; entonces es al revés es darles una audiencia a ellos. Gracias.

PRESIDENTA MUNICIPAL: Para efecto de consignación del acta Señora Regidora Wing, haga lectura nuevamente de la Moción y ahora sí la someteremos a votación.



MUNICIPALIDAD DEL CANTÓN CENTRAL DE LIMÓN

REGIDORA WING CHING: MOCIÓN: Se convoca al Representante de Acueductos y Alcantarillados encargado del Proyecto Búfalo Proyecto de Alcantarillado Sanitario y a los Señores Kenneth Solano y el Ministro Méndez Mata, como Representantes del Ministerio de Obras Públicas y Transportes y Conavi, para ver el tema prioritario que nos compete aquí a la Municipalidad de Limón, con respecto a los proyectos que están pendientes de ejecutar. Gracias

PRESIDENTA MUNICIPAL: Se somete a votación la Moción presentada por la Señora Regidora Wing Ching. Los que están de acuerdo con su aprobación, por favor manifestarlo levantando la mano. ***Acuerdo definitivamente aprobado por unanimidad.*** -

Se aprueba con 07 votos positivos de los señores y señoras Regidores y Regidoras Lissa Ivannia Freckleton Owens, Belinda Lorena Jones Sequeira, José Gabriel Hidalgo González, Sucs Yesenia Wing Ching, Anner García Obregón, Juan Pablo Poveda Chinchilla, María Estela Obando Avendaño.

a) Aprobada moción presentada por el Licda. Sussy Wing Ching – Regidora Municipal; que dice:

MOCIONO:

Convocar a al representante del Acueducto y Alcantarillado (AYA) encargado del Proyecto de Búfalo y el Proyecto de Alcantarillado Sanitario de Limón y a los representantes del CONAVI al Ing. Kenneth Solano Carmona – Gerente General Unidad Ejecutora Ruta 32 y al Ing. Rodolfo Méndez Mata – Ministerio de Obras Públicas y Transportes (MOPT); para ver los temas prioritarios que nos competen como Municipalidad de Limón, respecto a los Proyectos que están pendientes por ejecutar.

ACUERDO DEFINITIVAMENTE APROBADO POR UNANIMIDAD. –

Se aprueba con 7 votos positivos de los señores (as) Regidores (as) Obando Avendaño, Jones Sequeira, Poveda Chinchilla, Freckleton Owens, García Obregón, Hidalgo González y Wing Ching.

PRESIDENTA MUNICIPAL: Les hago lectura de un oficio que nos envió el sindicato de Trabajadores de Japdeva, en vista de que la Presidencia había mencionado que se les iba a otorgar espacio el día de hoy, ellos agradecen la gentileza porque la secretaria del Concejo Municipal, les envió un oficio indicando de que el acuerdo no estaba en firme. Ellos indican que ellos agradecen la gentileza por haberles concedido el espacio para esa fecha (el día de hoy), que no se hubiese realizado por el hecho de que el acuerdo no estaba en firme; ellos indicaron que ellos tienen un compromiso que previamente se había programado; eso si el acuerdo hubiera sido de forma unánime, pero como no lo fue de todos modos ellos dicen que piden consideración, y que a su vez se les otorgue la posibilidad de re agendar espacio de manera presencial a partir del dieciséis de noviembre, o en la fecha que se decida. Sin más por el momento y a la espera de una respuesta favorable, se suscribe el licenciado Antonio Wells Medina, Secretario General. A las siete y diecisiete minutos de la noche, se cierra la sesión extraordinaria del día de hoy. Que Dios los Bendiga, cuídense mucho.



MUNICIPALIDAD DEL CANTÓN CENTRAL DE LIMÓN

AL SER LAS DIECINUEVE HORAS CON DIECISIETE MINUTOS, LA PRESIDENCIA MUNICIPAL
CIERRA LA SESIÓN.


LISA F.

SHAYRA UPHAN WRIGHT
SECRETARIA MUNICIPAL

(Presidenta
Concejo
Municipal)


Secretaria
Concejo
Municipal

LICDA. LISSA FRECKLETON OWENS

-PRESIDENTA CONCEJO MUNICIPAL